

SERRALLADA

BUTLLETI INFORMATIU del club muntanyenc l'hospitalet

nº4



Editorial

*Excursions
viscudes
"El Puigsacalm"*

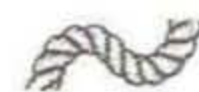
Escalada

L'espeleologia

*Art Romànic
"Ermita de
Sta. Eulalia"*

El soci opina

*Programa
d'actes*



**ABRIL
1983**

COVA SANTA

SITUACIÓ I LOCALITZACIÓ

Terme municipal de la Serra d'En Galceran.

x 40º 15 ' 20''

y 3º 40 ' 5''

z 539 s/nm.

Partim de la localitat de Benlloch (prop de Castelló), cap a la població de la Serra d'En Galceran, per la carretera local. Trobem una pista a la vorera esquerra, junt a l'indicador que assenyala els 4 km. (situat a la dreta). L'esmentada pista té l'inici abans de la corba que fa la carretera a l'esquerra, i hi trobem, aproximadament després d'un kilòmetre, amb molta facilitat, l'entrada de la cavitat al cantó dret i a la mateixa alçada que la pista, a uns metres més endavant, es troba un einxample just quan el camí baixa cap a l'esquerra.

La cavitat és tancada, i només es pot franquejar l'entrada amb clau.

ENCLAVAMENT GEOLÒGIC I GEOMORFOLOGIA EXTERIOR

Els materials cretàsics i Juràsics són els que formen tot el relleu calcari de la Serra d'En Galceran, dominat principalment els primers, ben representats per calcàries i marges aptenses i també en un nivell una mica inferior, per uns marges i calcàries margoses de facies wealdeuse.

Tot el massís és creuat per una sèrie bastant àmplia de fractures al damunt, i hi dominen les de direcció NNE-SSO.

La morfologia externa és molt típica; suaus elevacions de reduïdes formes i tallades per petits barrancs que baixen adreçats al SE; tots aquests relleus són lligats entre ells per petits plans de pendent no gaire pronunciada, amb una vegetació molt pobra, desenvolupant-se damunt d'ells les diverses formes exokàstiques, tals com dolines, molt localitzades de poc diàmetre i baixa concavitat, la regió de lapiaz està fortament representada i podem observar també diferents perforacions cilíndriques, i també alguns dipòsits importants de "terrosa".

DESCRIPCIÓ

L'entrada, amb una porta de ferro, fou eixemplada artificialment per permetre l'accés més fàcilment, quedant doncs en un passadís que dona a una primera sala d'uns 14 mts. de llarg per 10 mts. d'ample, amb una prolongació al Sud-Oest acabada amb un petit pou, punt més profund de la cavitat; aquesta primera sala presenta gran quantitat de columnes per això té aquest nom. Lateralment, trobem una altra sala més circular i amb el terra completament pla i recobert d'una grossa capa d'arena; a la banda nord d'aquesta sala i, fruit de la confluència d'un diaclasi, es desenvolupa una colada estalagmítica i una barreta d'estalagmites formen, a l'altre costat, una pseudogaleria amb grans blocs al terra. En aquest punt es troba una imatge de la Verge, que antigament era venerada pels habitants dels pobles de les rodalies. Unes curtes galeries de baix sostre i grossa capa sorrenca al terra, parteixen d'aquesta sala.

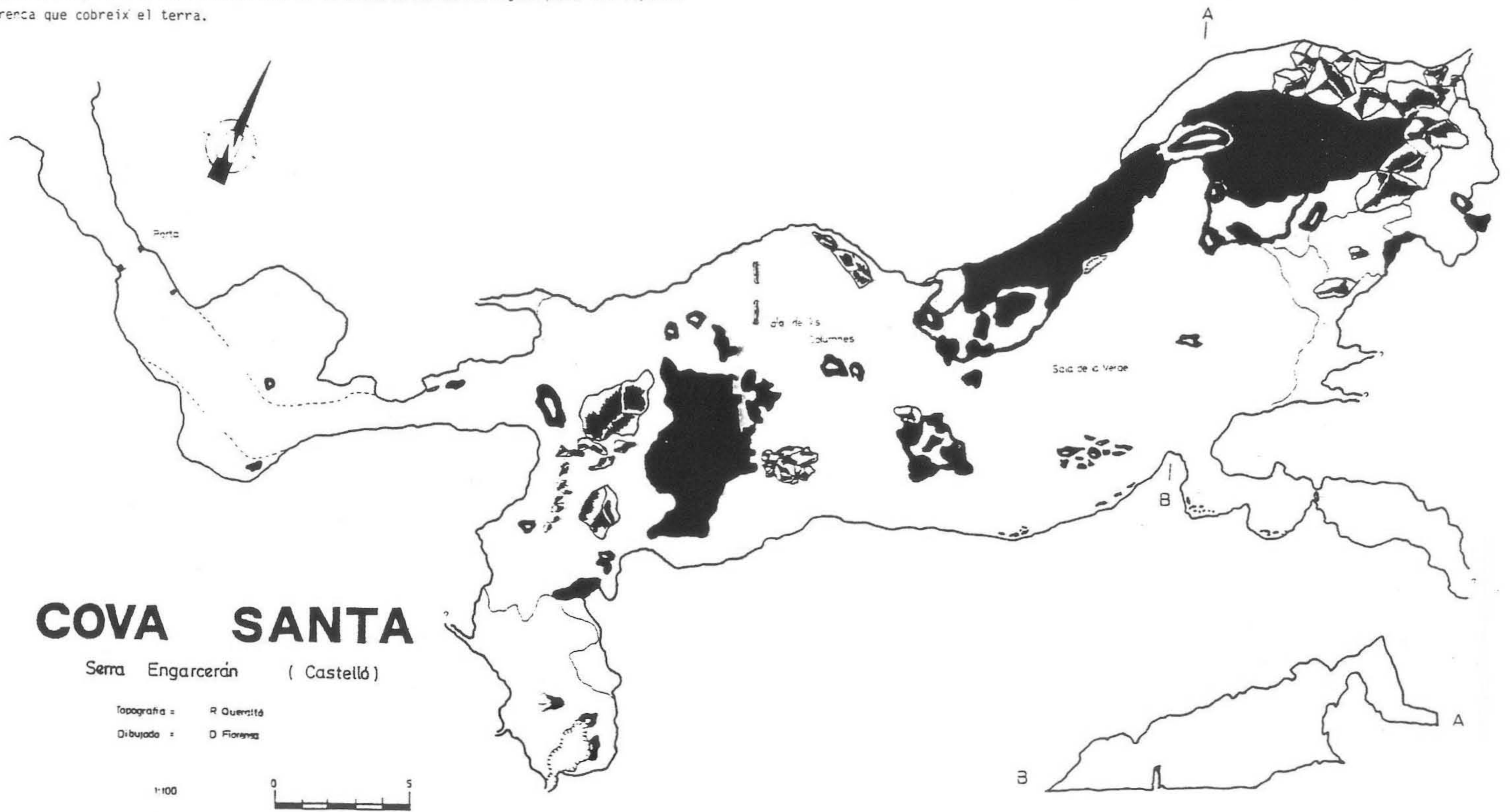
ESPELEOTGÈNESIS

Aquesta cavitat ha estat formada com a resultat d'una junta d'estratificació, tallada per una diaclasa d'orientació NNE-SSO. La filtració de les aigües del thalweg, en aquesta junta d'estratificació i l'actuació en algun punt com a clavegueró, vàrem excavar la cavitat; amb el desplaçament del thalweg, la cavitat passa a un procés de reconstrucció molt generalitzat i que es contempla en una gran quantitat de formacions, columnes i colades estalagmítiques, degut a un fort procés de filtracions de l'aigua de règim fluvial, fins arribar a la seva culminació; ha quedat doncs, la cavitat morta, temps en que es troba actualment desenvolupant-se un procés de descalcificació de la calcària formant en alguns punts una capa sorrenca que cobreix el terra.

CLIMATOLOGIA

11.12.77

	Temperatura	Humitat	Hora
Entrada	12,30	83 %	9,30 h.
	12	83 %	12,30 h.
Sala Columnes	13,50	83 %	9,45 h.
Sala Verge	14	83 %	10,00 h.
Galeria Nova	14	83 %	11,00 h.
Exterior	15,30	65 %	13,00 h.
	14	65 %	14,45 h.



COVA SANTA

Serra Engarcerán (Castelló)

Topografia = R Queralt
Dibujado = D Florens

1:100



BIOESPELEOLOGIA

Anillochlamys cullelli n. sp.

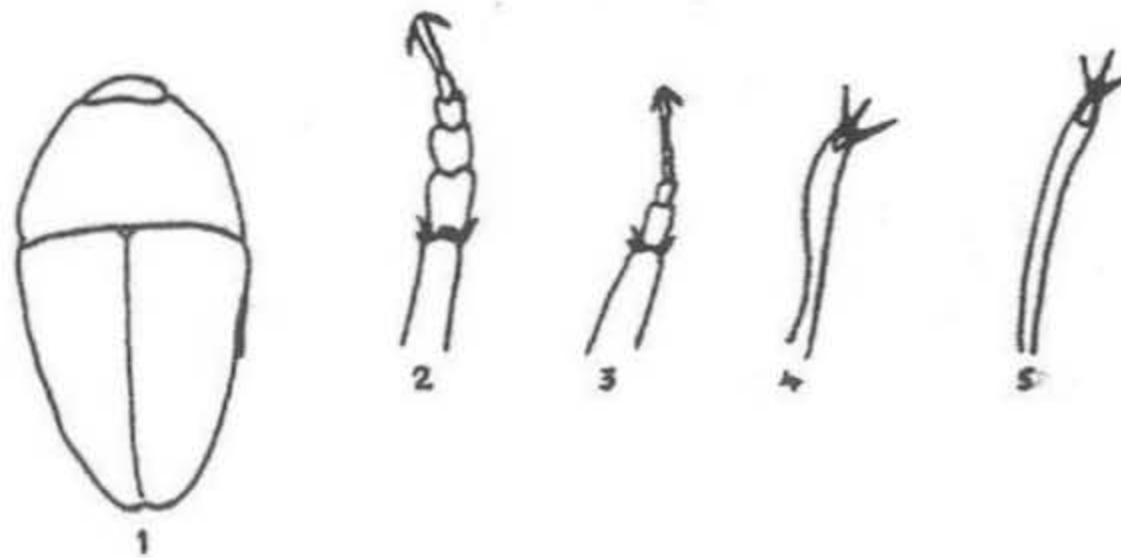
Hòlotip ♂ de la cova Santa, capturat per Joan Cullell, 19.02.78 estudi realitzat per Àngel Lagar i Mascaró, col.lecció A. Lagar, de Barcelona. Alotip o adelfotípica, mateixes dades (fig. 1) Long. 1,6 - 1,8 mm.

Òval allargat, convex i moderadament més estret pel darrera; puntuació fina, relativament densa, espaiada, particularment en la ♀; pubescència fina, bastant densa i aplicada.

Antenes curtes; mànca terminal notablement ampla, de cinc artells. Les llargades i amplades proporcionals són les següents, en les quals una unitat equival a 1/50 mm.

♂

Artells	1	2	3	4	5	6	7	8	9	10	11
Llargada	5	5	4	3	3	3	5	3	4	4	6
Amplada	3	3	1	1	1,5	1,5	4	3	4	4	5



Figs. 1-5

- 1.- Contorn del cos d'*Anillochlamys cullelli* n. sp.
- 2.- Protars del ♂ d'*Anillochlamys cullelli* n. sp.
- 3.- Protars del ♂ d'*Anillochlamys baguenai* Jeannel.
- 4.- Estil de l'òrgan copulador del ♂ d'*Anillochlamys baguenai* Jeannel.
- 5.- Estil de l'òrgan copulador del ♂ d'*Anillochlamys Culleli* n. sp.

Protòrax transvers, gairebé una vegada i mitja tan ample com llarg i tan ample com la base dels èlitres, de costats una mica arrodonits en la seva meitat basal, més estret cap endavant en la corba regular, i amb l'amplada màxima abans de la base; els angles posteriors lleugerament entrants.

Èlitres allargats, més llargs que amples en la porporció 60 x 50, la màxima amplada a la base, gradualment més estretes vers l'àpex que a penes és dehiscent, sense estria sutural; reforç lateral fi, menys visible per damunt vers la part posterior.

Quilla mesosternal alta amb el reforç anterior lleugerament corbat i formant angle recte amb el costat ventral.

Potes curtes; protarsos del ♂ tan amples com l'extremitat de la ríbia corresponent (fig. 2).

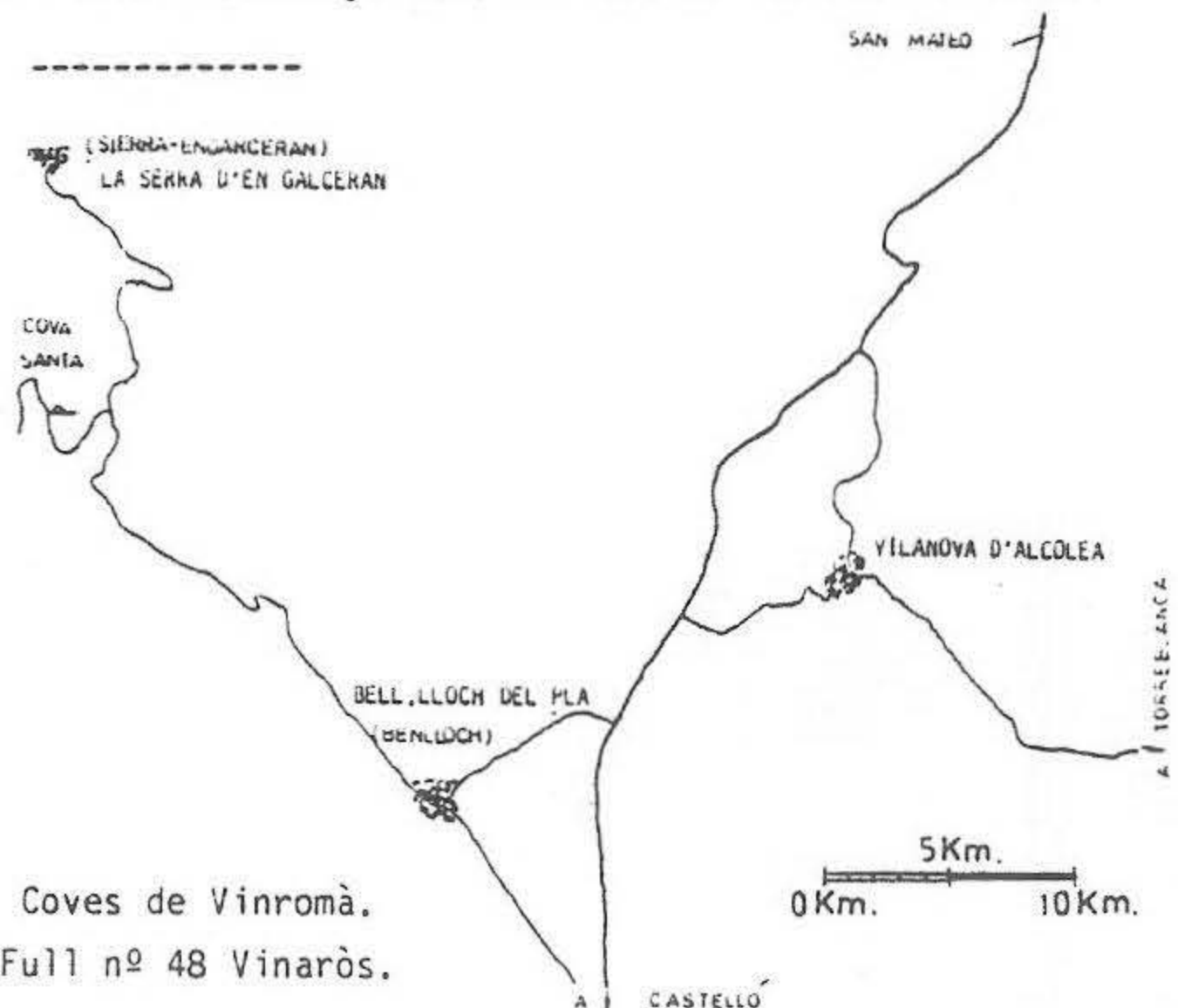
Memebre copulador masculí amb el lòbul mig ample, de costats paral·lels, l'extremitat

distal amplament arrodonida; estils fins, gairebé rectes no engruixits a l'apex, sense arribar a l'extrem del lòbul mig (fig. 5).

AFINITATS

La talla petita i la fina puntuació de protòrax i èlitres, fan que s'hagi d'incloure aquesta nova espècie en el grup meridional d'*Anillochlamys* integrat per baguenai Jeannel 1.930, moroderi C. Bolívar 1.924 i aurouxi Español 1.965, els seus veïns geogràfica i morfològicament més pròxims. Se separa de baguenai pels protarsos masculins tan amples com la tibia corresponent (més estrets en baguenai, fig. 3) per la puntuació de la part superior formada per punts fins, separats per intervals aproximadament iguals (puntuació extremadament fina i estreta en baguenai) i per la terminació dels estils del membre copulador no engruixits, mentre que aquell els hi té sensiblement. Difereix molt bé d'aurouxi, pels protarsos masculins tan amples com la tibia corresponent (més amples en aurouxi) i per l'òrgan copulador del ♂ amb el lòbul mig a costats paral·lels, arrodonit en l'apex, estils fins i no engruixits en la seva terminació (lòbul mig acuminat en l'extremitat, de costats sinuosos, estils molt engruixits en aurouxi, a més de la puntuació molt densa i estreta d'aquesta). S'allunya de moroderi pel lòbul mig de l'òrgan copulador masculí una mica més estret, de costats un xic entrants cap al mig i els estils que arriben a l'extremitat del lòbul mig; a part, per la seva morfologia externa, cullelli difereix de moroderi pels protarsos del ♂ tan amples com la tibia corresponent (més estrets que aquesta en moroderi), forma menys convexa i menys atenuada bruscament; l'escultura dels èlitres, representada en cullelli per un puntejat fi, és manifestament aciculada en moroderi, detall que ja s'aprecia bé a 62,5 x. D'altra banda, les espècies comparades tenen el reforç del èlitres ben visible en tota la seva llargada, enfront de cullelli que és més fi i menys visible cap endarrera.

Netament diferent d'urgellesi Español 1.965, del massís del Montsià, pel contorn del cos oval allargat, ample i curt en urgellesi, tarsos anteriors del ♂ tan amples com la tibia, mes estrets en urgellesi; òrgan copulador molt diferent, detalls que relacionen urgellesi amb buení Jeannel 1.910 d'Alacant. Sense possible comparació amb els *Anillochlamys* catalans al nord de l'Ebre, ni tampoc amb els *Paranillochlamys* dels relleus de Tivissa-Vandellòs.



BIBLIOGRAFIA

Plànol Topogràfic de I.I.G.C. nº 593 - Coves de Vinromà.
Mapa Geològic d'Espanya E. 1:200.000 Full nº 48 Vinaròs.