

AVENC DEL CABEZO

Fanzara - Castellón

Grup Espeleologic Bachoqueta

INTRODUCCION

El pasado mes de Junio y con motivo de conocer y realizar fotografías de la zona cástica que se encuentra entre los términos de Lucena, Fanzara y Argelita, y en el paraje denominado La Laguna, en los alrededores del pico Cabezo y Cabezo Royo, observamos algunos errores de interpretación en los trabajos de la zona en cuestión, así como que las posibilidades de continuación que ofrecía el forzar algunos pasos de reducidas dimensiones, hecho que tomamos como base para la realización de sendos trabajos de ampliación y comprobación de algunas cavidades.

Si bien, dichos trabajos se encuentran en su principio, y nuestro ánimo excede de modestia de nuestras posibilidades, podemos exponer parte de los resultados obtenidos.

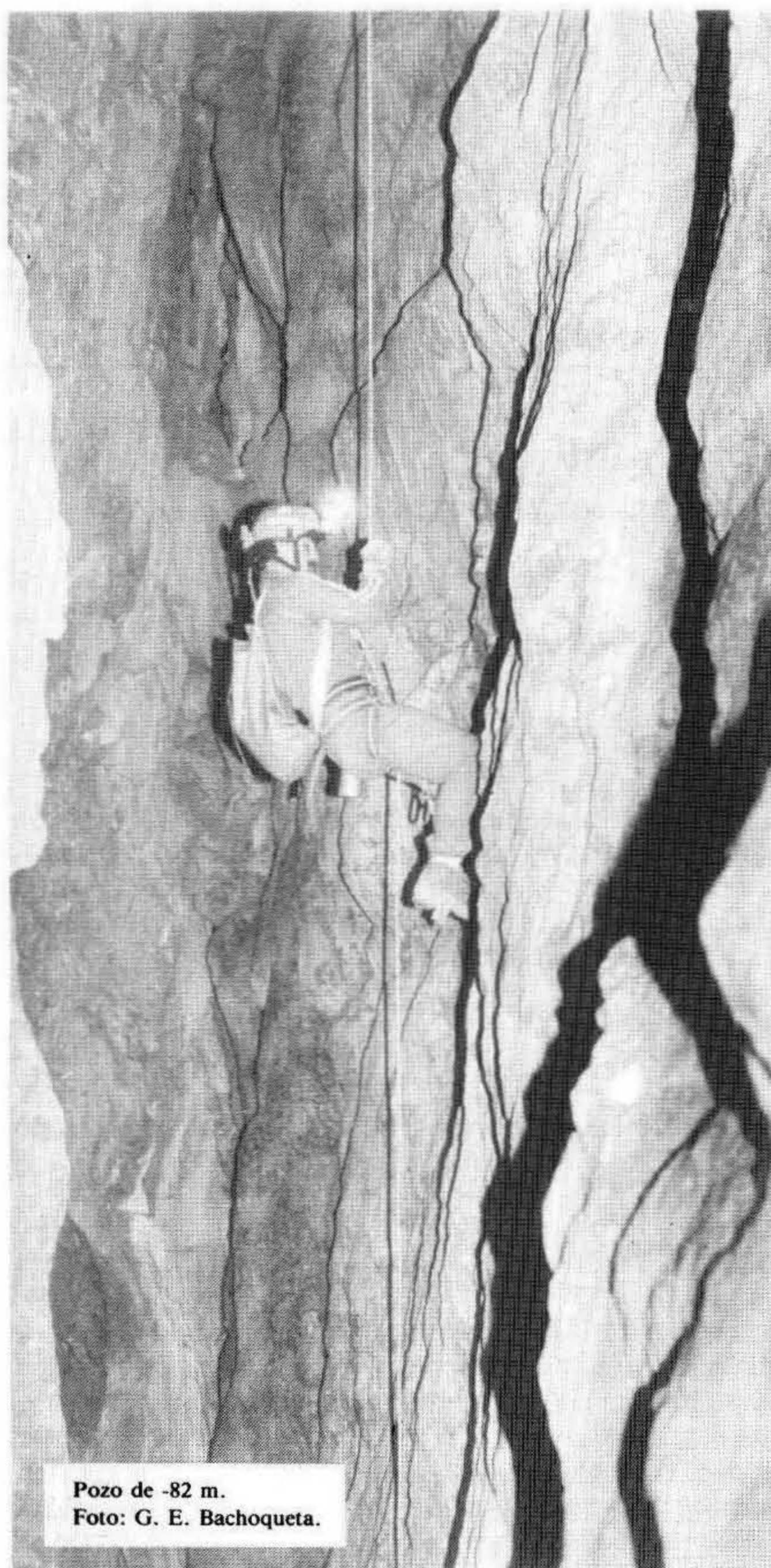
En el caso del Avenc de la Señora se puede asegurar que varios tramos y simas exploradas han variado notablemente su espeleometría. (Spélaion 3: 18-20-1984).

Finalmente en el Avenc del Cabezo, objeto de este resumido trabajo en el que hemos aumentado en su parte S.S.E. una prolongación de varios metros de recorrido a través del progresivo estrechamiento. Hasta hacerse impracticable. En lo que respecta a su cota de profundidad, y su pozo de acceso tan sólo existen desestimables diferencias espeleométricas, estimando y situando estas medidas en: 99'20 m de profundidad y en: 82'00 m la de su pozo.

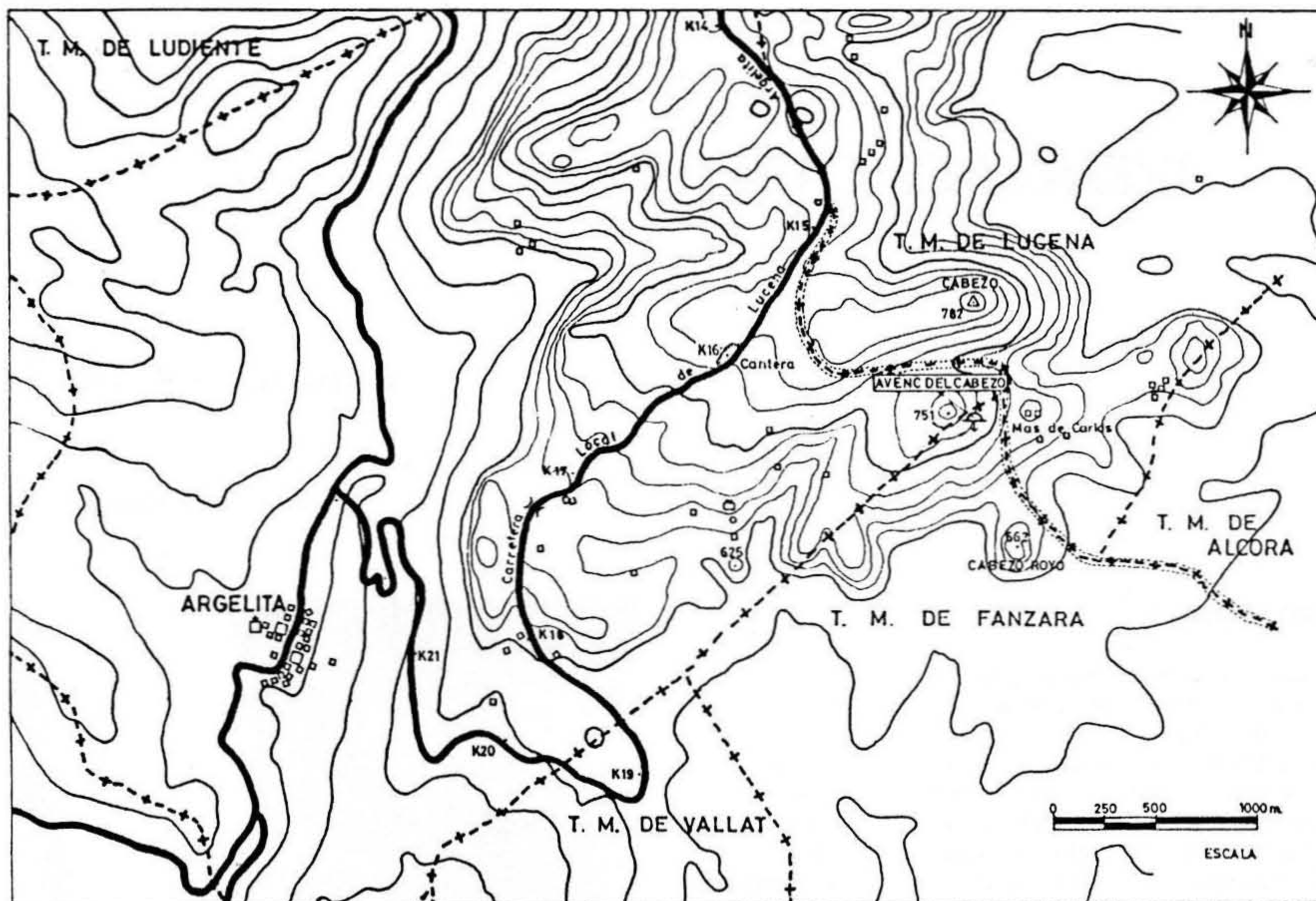
SITUACION Y LOCALIZACION

Se encuentra en el extremo N. del término municipal de Fanzara y casi en el linde del término de Argelita, en el paraje denominado La Laguna, al S. del pico Cabezo y NW. del Cabezo Royo.

Para su localización saliendo de Argelita, se toma la carretera local que va a Lucena y pasando unos 150 m el indicador K 15 a la derecha, sale una pista forestal (en mal estado) por la cual se bordea el Pico del Cabezo y antes de llegar al Mas de Carlos, se deja la pista y se sube por la ladera E. del pico, que se encuentra entre el Cabezo y el Cabezo Royo, localizándose a media ladera entre la pista y la cumbre.



Pozo de -82 m.
Foto: G. E. Bachoqueta.



Plano de situación del Avenc del Cabezo.

CARTOGRAFIA Y COORDENADAS

Hoja I.G.C. n.º 615 (Alcora), 1.ª edición año 1952, escala 1:50.000. Lat.: 40° 03' 53" - Long.: 3.º 22' 33" y una altitud de 781 m. s.n.m.

GEOLOGIA

Estando representado todo el Jurásico en la zona, se sitúa en el Kimmeridgiense Superior-Portlandiense, Jurásico Superior. Con una potencia entre 200 y 250 m de calizas litográficas, oolíticas generalizando una dolomitización hacia la base.

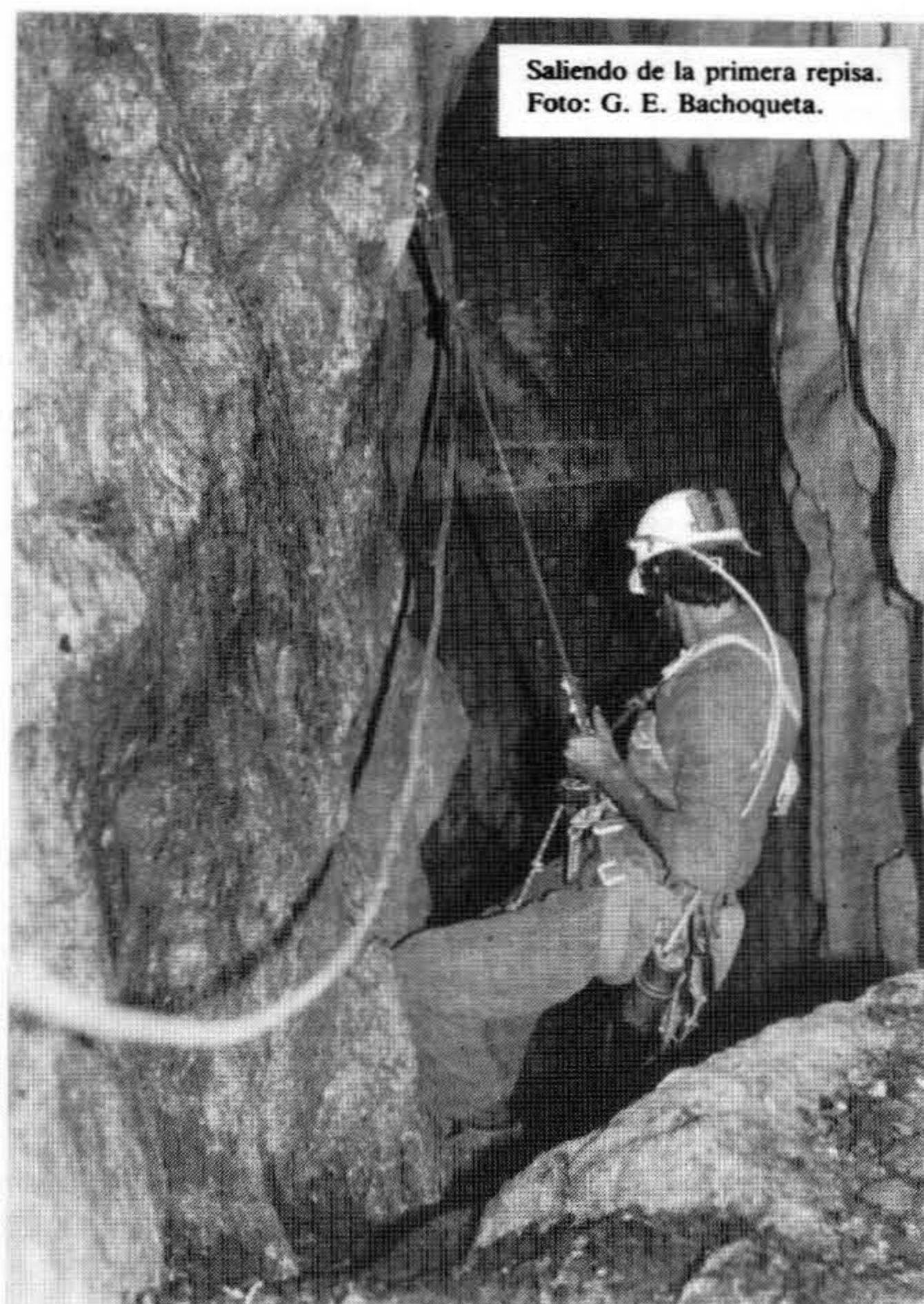
GENESIS

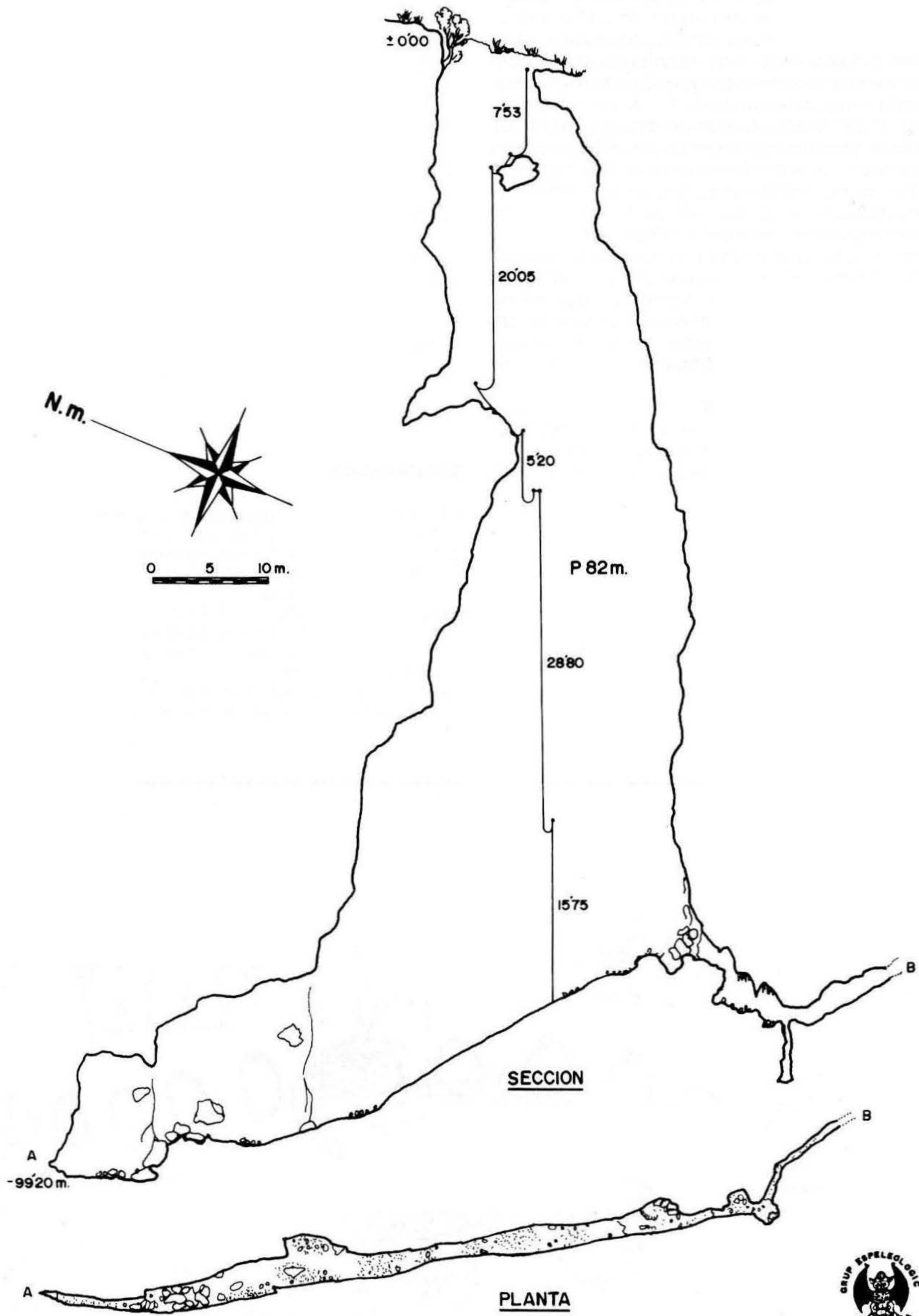
Fractura de gran potencia con una orientación NNW-SSE.

DESCRIPCION

La boca de forma rectangular, con unas dimensiones de 2.50 m de ancha por 8.00 m de larga nos introduce en su interior por una vertical de 82 m (84 m por su margen opuesta, si bien, desestimamos el concepto de vertical absoluta, por interrumpirse esta a los 30 m. por una gran repisa de 1.10 m de ancho por 11 m de largo).

Esta vertical se halla ligeramente interrumpida en dos puntos a lo largo de su desarrollo: A los 7.60 m por un





Grado 5

bloque empotrado de gran tamaño con una base de 4 por 2 m resultado este, de un proceso de descalcificación; y a los 30 m por una repisa de 1.10 m por 11 m en el extremo NNW, cuya génesis responde a diversos procesos clásticos que han ocasionado el empotramiento entre las paredes de bloques de varios tamaños.

La planta tiene un recorrido de 81.65 m y una orientación NNW-SSE. Descendiendo en dirección NNW, alcanzamos su profundidad máxima de 99.20 m con un ancho máximo de 4 m observando en este tramo diversos mecanismos clásticos así como localizados procesos reconstructivos en algunos de los bloques, así como en sus paredes, representados por estalactitas y estalagmitas. Observando también que las paredes se hallan recubiertas por una capa de calcita cuando no de corteza oolítica, llegando a formar aunque de forma muy localizada alguna bandera. También se observan terrazas de sedimentación de fondo, lo que delata una esporádica retención de agua marcando antiguos niveles.

Avanzando en dirección SSE la galería se va estrechando hasta hacerse progresivamente impracticable y una marcada desviación hacia el E, observando en esta parte la mayor cantidad de formaciones de calcita en activo.

ESPELEOMETRIA

Desnivel total 99.20 m.
 Recorrido vertical 82 m.
 Recorrido horizontal 73 m.
 Recorrido real 96.65 m.
 Ancho máximo 4 m.
 Ancho medio 2 m.

FICHA TECNICA

Cota (en m)	Dificultad	Cuerda (en m)	Anclajes	Observaciones
- 2	P. 82	60	2 Spits	Cabezera y reaseguro
- 9.5	---	---	1 Spit	Reaseguro en repisa (bloque)
- 11	Fraccionamiento	---	1 Spit	-----
- 29.5	---	---	1 Spit	Repisa reaseguro
- 33.5	Fraccionamiento	---	1 Spit	-----
- 39	Fraccionamiento	60	2 Spits	Unión de cuerdas y reaseguro
-67.5	Fraccionamiento	---	1 Spit	-----

BIBLIOGRAFIA

- FERNANDEZ, J. (1978). Cavidades de mayor desarrollo del País Valencia, Lapiaz (11.ª época), n.º 2. 69-76. Valencia.
- FERNANDEZ, J. (1981). Cavitats subterranies de major desenvolupament del País Valencia. (11.ª nota). Guaita, n.º 9, pág. 18-20. Valencia.
- GIMENEZ, J. R.; GIMENEZ, S.; JORNET, J.; MUÑOZ, J.; SONJEL, J. (1980). Los fenómenos espeleológicos del Cabezo. Argelita-Llucena. (Castellón), Lapiaz (11.ª época), n.º 6, pág. 49-57. Valencia.
- I.G.M.E. (1972). Mapa geológico de España, Alcora, n.º 615. Segunda serie primera edición, escala 1:50.000.

