

La Cova del Mas d'Abad

UNA COVA D'ENTERRAMENT DE L'EDAT DEL BRONZE

El coneixement de la metal·lúrgia de l'edat del bronze s'inicia al Pròxim Orient i Europa sud-oriental cap a l'any 3500 a.c.. Segurament, i després de diverses proves, els nostres avantpassats van arribar a la conclusió que, si afegien estany al coure, el metall resultant era molt més resistent. El problema fou que l'estany és un mineral poc abundant, per la qual cosa es va establir un circuit d'intercanvis econòmics i comercials relacionats amb aquest mineral. D'aquesta manera, va arribar a la nostra península la metal·lúrgia del bronze, atès que Extremadura i les zones de Cartagena i Jaén són relativament riques en estany. Amb aquestes premisses, es considera que cap a l'any 1800 a.c. s'inicia l'edat del bronze a la península, que s'estendrà fins a l'any 700 a.c.

Tanmateix, la façana catalnallevantina es va veure marginada d'aquest corrent comercial i cultural per la inexistència a les seues terres de mineral d'estany. És per això que les peces trobades a l'època del bronze inicial (1800 - 1600 a.c.) i gran part de la del bronze mitjà (1600 - 1200 a.c.) en els jaciments estudiats de les comarques de Castelló continuen sent de coure (i, a més, són escasses), i que les peces fabricades amb metall de bronze no apareixeran fins després de l'any 1000 a.c., a l'època del bronze final (1200 - 700 a.c.).

A la nostra província, l'edat del bronze és molt mal coneguda, ja que encara que coneixem nombrosos jaciments d'aquest període - l'únic poblat que ha estat estudiat de forma sistemàtica es el d'Orpesa la Vella, que pertany a l'època del

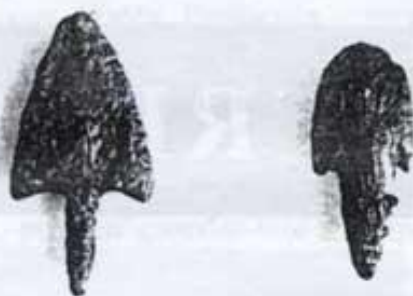
ques, globulars, ovoides o carenades. Mai no hi apareixen materials de bronze; entre altres motius, perquè són quasi inexistent als assentaments de les nostres comarques.

La cova del Mas d'Abad

Suposo que la majoria dels lectors i lectores de Tossal Gros sabrien arribar al Mas d'Abad, però, per si de cas, recordarem que, per arribar-hi, hem d'agafar la carretera d'Albocàsser i, en arribar a dalt de la Mirona, prendre el camí que ix a la dreta, al costat de la pròpia paret de la bassa, el qual ens porta fins a la mateixa masia. La cova es troba a uns mil metres de la masia, sobre una muntanyola de curvatura suau, a cinc-cents metres sobre el nivell del mar. Les seues



Mas d'Abad.



Puntes de fletxa de bronze (Orpesa la Vella).



Motlle de fosa de destrals metal·liques (Orpesa la Vella).



Mas d'Abad.

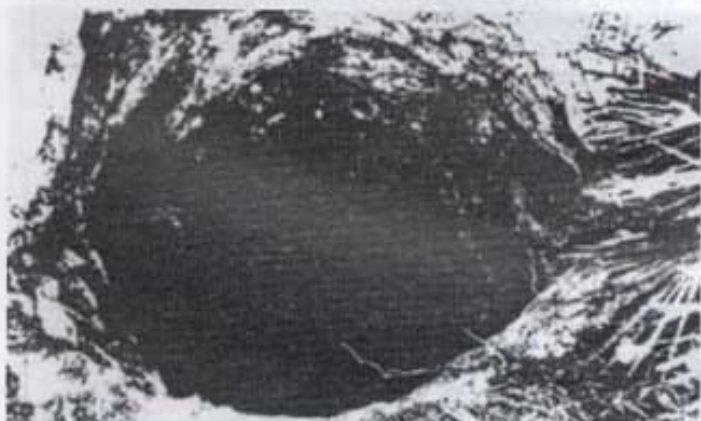
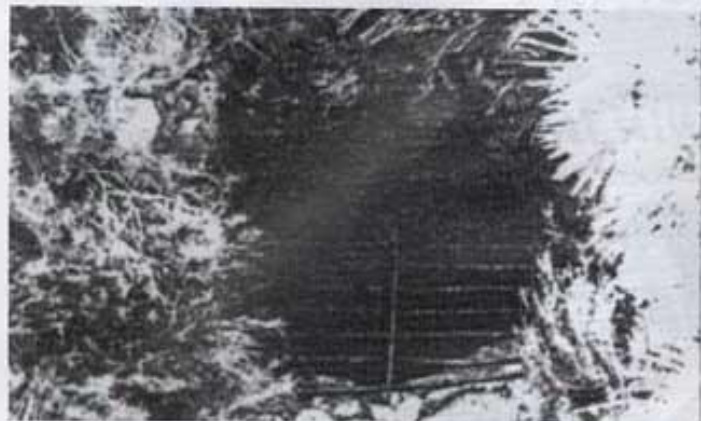
coordenades són 40° 22' 15" de latitud Nord i 3° 46' 40" de longitud Est.

A la superfície del monticle es nota clarament la intensa erosió de l'aigua de pluja en les calcàries cretàcies que la formen, cosa que fa pensar en un procés de carstificació al seu interior. L'entrada, de forma circular, és de metre i mig de diàmetre, excavada en la roca, i descendeix verticalment uns dos metres, per la qual cosa la gent que la visita ha d'entrar gatejant en fila fins al primer eixamplament o sala de la cavitat, dos metres després.

Al seu interior, els processos litògens degueren de ser intensos en altre temps, ja que hi ha columnes d'estalactites que ho demostren. Actualment les filtracions lleugeres han originat un revestiment fi i calcari sobre el sòl argilós.

bronze mitjà i final. La cova del Mas d'Abad no és, en tot cas, cap lloc d'hàbitat, sino un lloc d'enterrament, que - amb moltes reserves - podria ser data entre l'any 1300 i 1200 a.c.

Els llocs escollits habitualment per a realitzar els enterraments eren coves, avencs, abrics i esvorancs. L'enterrament, que era col·lectiu a l'edat del coure, esdevé ara individual o, com a màxim, per parella. El parament funerari es componia de ceràmica de poca qualitat, moltes vegades sense cap decoració, de color fosc i taques rogenques; si hi ha cap embelliment, es tracta de cordons digitats o ornaments amb incisions fetes amb punxó. Les formes dels atuells són semiestèri-



Entrada de la cova.

En alguns trams petits, les curtes galeries són de fàcil accés i d'una altura mitjana de tres o quatre metres. De les galeries sorgeixen ramificacions que, atesa la seua estretor, no han pogut ser explorades, però que comuniquen segurament amb un altre sistema que es troba a un centenar de metres a l'oest del que em descrit.



Planta de la cova.

La cova fou descoberta a principi de l'any 1968 per un dels masovers del Mas d'Abad (Joaquín Celades, que a hores d'ara és xofer i viu a Albocàsser). L'entrada es trobava cegada per terra i pedres. Ell fou el primer en entrar i observà que hi havia un gran nombre d'ossos humans i ceràmica a la superfície de les seues sales.

La notícia de la troballa fou coneguda immediatament per els sempre atents espiliadors, que van fer ja acte de presència abans que l'Ajuntament de les Coves tancara l'entrada amb un reixat, el qual no va impedir que continuaren les espoliacions. Quan, mesos més tard, es va iniciar una investigació sobre la troballa, es van adonar que la superfície de totes les sales havia estat remoguda, amb nombroses restes d'ossos humans fragmentats i dispersos i amb trossos de ceràmica en la més absoluta confusió.

El servei arqueològic de la Diputació de Castelló va aconseguir recuperar -gràcies a la col·laboració de l'Ajuntament de les Coves- les restes fragmentades de dos esquelets humans i diversos materials ceràmics. Però alguns objectes de coure i un crani -presumiblement sense fragmentar- com també abundant ceràmica -l'e-

xistència de la qual havia estat constatada- van desaparèixer i continuen en parador "desconegut".

El material fragmentat recuperat i estudiat ha permès d'evidenciar que es tracta d'un enterrament de l'edat del bronze (con ja hem dit, dels voltants de l'any 1300 a.c.). Els fragments són de ceràmica feta a mà, de pasta molt fosca, en que s'ha utilitzat sempre desgreixants toscos, i en la qual es pot observar la presència d'arenas, quarsites i, en un cas almenys, marbre artificial. Quasi tots els materials corresponen a atuells espatulats per ambdues cares, molts d'ells amb anses de pont i d'altres amb anses de cap.

Alguns fragments presenten, en la part superior, incisions fetes amb punxó o amb un pal, de manera que es podria pensar fins i tot que serveixen per a decoració.



Fragment de ceràmica amb incisions.

Entre els fragments de ceràmica trobats, podem destacar-ne un de ceràmica marró, espatulada per amb dues cares, amb diverses perforacions realitzades abans de la coccio; pertany, sense dubte, a un vas colador o escorredera.



Fragment de vas colador o escorredera.

Totes aquestes restes de ceràmica no presenten diferències sensibles amb les formes pròpies dels assentaments valencians de l'edat del bronze: ceràmiques llises de dimensions mitjanes o petites, forma de bol o vas, perfil ovoide o arrodonit, ansa de cap o de pont, poliment de la superfície, decoració de cordons aplicats i vorells decorats en la part superior amb incisions.

Respecte als restes humans, cal indicar que -atesa l'aparent abundància d'ossos humans- podríem pensar en la possibilitat que la cova del mas d'Abad es tractara d'un enterrament col·lectiu amb materials de l'edat del bronze (cal recordar que a l'edat del bronze els enterraments són individuals o per parella, però és possible que al mas d'Abad foren inhumanes un nombre bastant superior de persones) la qual cosa suposaria una autèntica novetat. Per a precisar aquesta hipòtesi, faria falta una investigació força profunda, la qual cosa es fa molt difícil, si no impossible, ateses les importants espoliacions sofrides i el deplorable estat en què es troba el jaciment. També es podria pensar que -tenint en compte l'aïllament d'aquestes comarques- ha gueren pogut perdurar en elles elements eneolitics, com ara el ritual funerari col·lectiu, que sí ocorre a Catalunya en plena edat del bronze. El que sí sembla clar és que la cova del mas d'Abad és una cova sepulcral pròpia de l'edat del bronze, i que, a la Comunitat Valenciana, podia aportar dades d'interès, atès l'escàs coneixement del ritual funerari d'aquella època.

Llàstima que els espoliadors interposen (i així ho continuaran fent) el seu interès particular de col·leccionistes al coneixement científic i cultural del ser humà.

Pasqual Boira i Muñoz