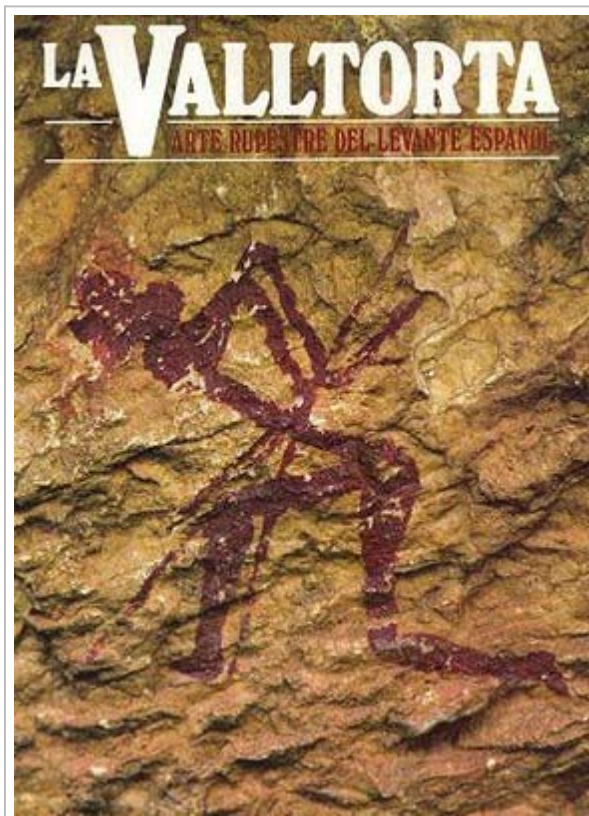


[Compartir](#)
[Informar sobre mal uso](#)
[Sigüiente blog»](#)
[Crear un blog](#)
[Acceder](#)


DIVENDRES 24 DE SETEMBRE DE 2010

## La Valltorta



### LA VALLTORTA

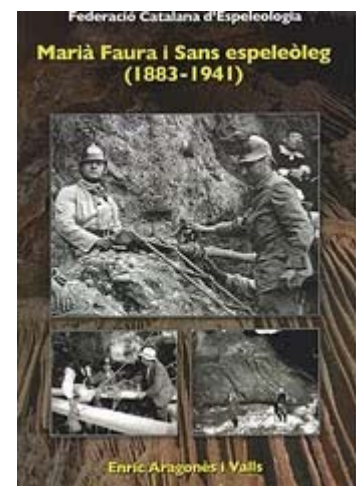
Arte rupestre del Levante español

(1982) 191 p., portada i contraportada fot. col., 56 fig., 1 fot. b/n.,  
225 fot. col., 3 map., 16 topo.: 263x190 mm.

Ed. Castell, S.A. / Cayfosa, Barcelona

ISBN: 84-7489-174-4

## Presentació llibre



Vallirana, 25-09-2010

### Contacte

[espeleobiblio@gmail.com](mailto:espeleobiblio@gmail.com)

### Visites

On line 1



Spain 1

### Cercar



publicat gràcies a Google™

Secretaría de redacción  
María Canals

#### Fotografías

Ramón Viñas,  
Joan Ullastre,  
Domingo Campillo,  
Antonio Monzonis,  
Francisco Gusi,  
Elisa Sarriá,  
Salvador Filella,  
Manuel Canals  
y Xavier Guiradó.

#### Diseño gráfico

Agustín Romero

#### Reproducciones

Federico Falkner, S. A.

#### Fotocomposición

Llovet

#### Impresión

Cayfosa

© Ediciones Castell, S. A.

Todos los derechos reservados, no pudiéndose utilizar mecánica o electrónicamente, parte o la totalidad de este libro sin permiso del editor.

Depósito Legal:

B. 12.209-82

ISBN: 84-7489-174-4

## LA VALLTORTA

#### Dirección

Ramón Viñas

#### Geografía física

Joan Ullastre

#### Clima

José Quereda

#### Vegetación

J. M.<sup>a</sup> Camarasa

#### Fauna

Francesc Español  
y Salvador Filella

#### Geografía humana y económica

Domènec Miquel

#### Etnografía

Domènec Miquel  
y Ramón Viñas

#### Prehistoria

Francesc Gusi

#### Arte rupestre. La Valltorta y su conjunto rupestre

Ramón Viñas

### Traductor



### Estadistiques



0009027



C.D. Museo Espeleología. Granada

[Página principal](#)

[Biblioteca Virtual: Centro de Documentación y Muse...](#)

[Exposición en Piñar. Granada](#)

[Butlletins: Museo de la Espeleología. Granada](#)

[Presentación libro Granada. 11-6-2010](#)

[Presentació: M. Faura / E. Aragonès](#)

### Biblioteques espeleologia

[Franco Anelli \(S. Speleologica Italiana\) Bologna](#)

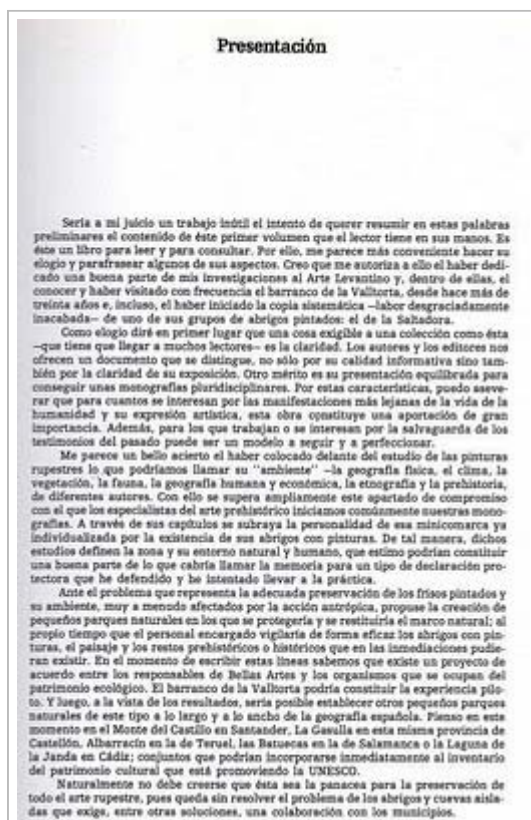
[F. Française Spéléologie \(CNDD\) Lyon](#)

[Centre Excursionista Catalunya](#)

[British Caving Library](#)

[Bibliothèque S. Suisse Spéléologie](#)

Presentació: [Eduard Ripoll i Perelló](#)



#### Presentación

Sería a mi juicio un trabajo inútil el intento de querer resumir en estas palabras preliminares el contenido de éste primer volumen que el lector tiene en sus manos. Es éste un libro para leer y para consultar. Por ello, me parece más conveniente hacer su elogio y parafrasear algunos de sus aspectos. Creo que me autoriza a ello el haber dedicado una buena parte de mis investigaciones al Arte Levantino y, dentro de ellas, el conocer y haber visitado con frecuencia el barranco de la Valltorta, desde hace más de treinta años e, incluso, el haber iniciado la copia sistemática—labor desgraciadamente inacabada—de uno de sus grupos de abrigos pintados: el de la Saltadora.

Como elogio diré en primer lugar que una cosa exigible a una colección como ésta—que tiene que llegar a muchos lectores—es la claridad. Los autores y los editores nos ofrecen un documento que se distingue, no sólo por su calidad informativa sino también por la claridad de su exposición. Otro mérito es su presentación equilibrada para conseguir unas monografías pluridisciplinarias. Por estas características, puedo asegurar que para cuantos se interesan por las manifestaciones más lejanas de la vida de la humanidad y su expresión artística, esta obra constituye una aportación de gran importancia. Además, para los que trabajan o se interesan por la salvaguarda de los testimonios del pasado puede ser un modelo a seguir y a perfeccionar.

Me parece un bello acierto el haber colocado delante del estudio de las pinturas rupestres lo que podríamos llamar su "ambiente"—la geografía física, el clima, la vegetación, la fauna, la geografía humana y económica, la etnografía y la prehistoria, de diferentes autores. Con ello se supera ampliamente este apartado de compromiso con el que los especialistas del arte prehistórico iniciamos comúnmente nuestras monografías. A través de sus capítulos se subraya la personalidad de esa miscelánea y individualizada por la existencia de sus abrigos con pinturas. De tal manera, dichos estudios definen la zona y su entorno natural y humano, que estimó podrían constituir una buena parte de lo que cabría llamar la memoria para un tipo de declaración protectora que he defendido y he intentado llevar a la práctica.

Ante el problema que representa la adecuada preservación de los frisos pintados y su ambiente, muy a menudo afectados por la acción antrópica, propone la creación de pequeños parques naturales en los que se protegería y se restituiría el marco natural; al propio tiempo que el personal encargado vigilaría de forma eficaz los abrigos con pinturas, el paisaje y los restos prehistóricos o históricos que en las inmediaciones pudieran existir. En el momento de escribir estas líneas sabemos que existe un proyecto de acuerdo entre los responsables de Bellas Artes y los organismos que se ocupan del patrimonio ecológico. El barranco de la Valltorta podría constituir la experiencia piloto. Y luego, a la vista de los resultados, sería posible establecer otros pequeños parques naturales de este tipo a lo largo y a lo ancho de la geografía española. Fianco en este momento en el Monte del Castillo en Santander, La Gualda en esta misma provincia de Castilla, Albarrazón en la de Teruel, las Batuecas en la de Salamanca o la Laguna de la Janda en Cádiz; conjuntos que podrían incorporarse inmediatamente al inventario del patrimonio cultural que está promoviendo la UNESCO.

Naturalmente no debe creerse que ésta sea la panacea para la preservación de todo el arte rupestre, pues queda sin resolver el problema de los abrigos y cuevas aisladas que exige, entre otras soluciones, una colaboración con los municipios.

GEOGRAFÍA FÍSICA / Joan Ullastre, pp. 8-19

CLIMA / José Quereda, pp. 20-23

VEGETACIÓN / J. M.<sup>a</sup> Camarasa, pp. 24-27

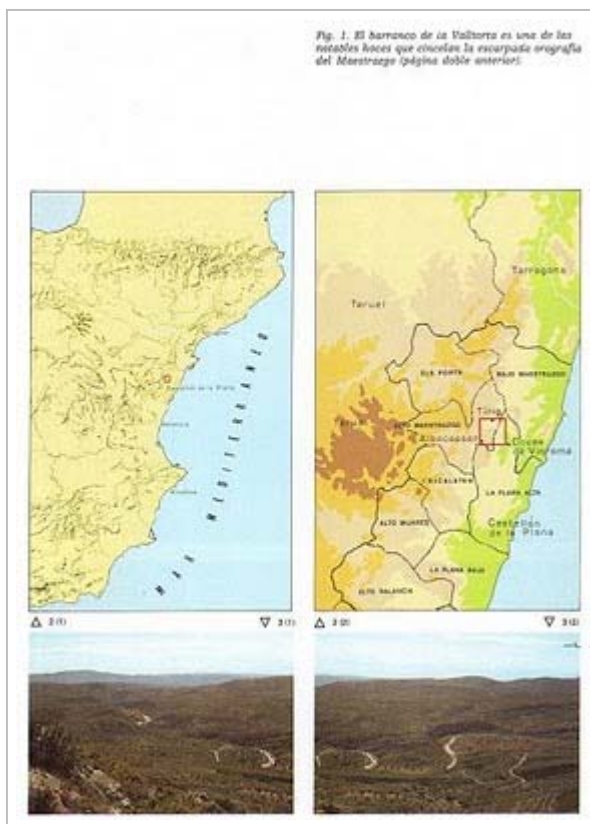
FAUNA / Francesc Español, Salvador Filella, pp. 28-37

GEOGRAFIA HUMANA Y ECONÓMICA / Domènec Miquel, pp. 38-65

PREHISTORIA / Francesc Gusi, pp. 65-83

ARTE RUPESTRE. LA VALLTORTA Y SU CONJUNTO RUPESTRE / Ramón Viñas, pp. 84-187 . - Introducción al Arte Levantino. - Descubrimiento del conjunto. - Las pinturas. - Coveta de Montegordo. - Cingle del Mas d'en Salvador. - Cingle de l'Ermita. - Coves de Ribasals o "Civil". - Cova dels Tolls Alts. - Cova del Rull. - Grupo de Les Estàbigues. - Cova dels Cavalls. - Cova de l'Arc. - L'Arc. - Cova de la Taruga. - Cingle de Mas d'en Josep. - Cova Alta del Llidoner. - Calçaes del Matà. - Coves de la Saltadora. - Saltadora Norte. - Saltadora Sur. - Grupo del Puntal. - Cingle dels Tolls del Puntal. - Cova Gran del Puntal. - Covetes del Puntal. - Características de las pinturas. - Temática. - Estilos. - Figuras humanas. - Figuras de animales. - Horizonte cultural y cronológico. - Estado de conservación de las pinturas.

Direcció, [Ramon VIÑAS](#)



## Espeleologia Bibliografia



Facebook

## Índex temàtic

[Amèrica](#) (24)

[Andalusia](#) (21)

[Antropologia](#) (28)

[Aragó](#) (22)

[Arqueologia](#) (23)

[Asturies](#) (4)

[Balears Illes](#) (14)

[Bioespeleologia](#) (18)

[Biografia](#) (5)

[Cantàbria](#) (7)

[Carst CAT.](#) (17)

[Carst IB](#) (6)

[Castella - la Manxa](#) (1)

[Castella i Lleó](#) (7)

[CAT.](#) (31)

[CAT. Catàleg](#) (16)

[CAT. Garraf m.](#) (20)

[CAT. Història](#) (44)

[CAT. NORD](#) (3)

[CAT. St. Llorenç Obac](#) (4)

[CATÀLEG CATALUNYA](#) (4)

[Cavitats artificials](#) (14)

[Congrés - Varis](#) (16)

[Divulgació general](#) (30)

[Espanya](#) (15)

[Espeleobusseig](#) (12)

[Europa](#) (20)

[Euskal Herria](#) (19)

[Ficció](#) (12)

[França](#) (17)

de cazadores del Maestrango desarrollasen allí sus actividades y nos dejaren el testimonio más expresivo de su paso.

**Modelado kárstico**

Paralelamente a la instauración y evolución de la red hidrográfica (Fig. 11), desde el Terciario Superior hasta nuestros días, se ha venido produciendo un modelado kárstico. Las sucesivas etapas de su desarrollo son difíciles de precisar, especialmente a medida que se retrocede en el tiempo. Pero, a pesar de ello, pueden citarse unos pocos testimonios que corresponden a las fases de karstificación más recientes (Fig. 12).

Durante el Plioceno, y sobre la superficie erosionada, debieron modelarse formas kársticas subsuevas, no sólo en las partes más elevadas del bloque calizo sino también en las proximidades de la depresión Albuñassar-Tirig. Estas formas alcanzaron, al parecer a lo largo del Plioceno, un desarrollo considerable.

En relación con las formas kársticas subsuevas, algunas simas como el Avenc de Santa Bàrbara (Fig. 13), que se abre por encima de Tirig, el Avenc del Mas Nou y el Avenc del Cingle del Mas d'en Salvador, son ejemplos de oquedades que ejercieron, en épocas pretéritas, el drenaje de las aguas superficiales hacia el subsuelo del macizo. Además, en las vertientes de la Valltorta y en el Barranc de Matamoros se abren otras cavidades que citaremos más adelante.



Fig. 12. Señales de erosión del modelado kárstico actual

Fig. 13. Boca de entrada del Avenc de Santa Bàrbara.

Fig. 11. Corte geológico a través del bloque cretácico de la Valltorta, entre el Montsegordà y la depresión de Coves de Viromà.



forma, confinada a las zonas profundas de las cavidades, se adaptó perfectamente a este ambiente subterráneo por autorregulación, y ha quedado definitivamente prisionera por reducción y por pérdida del poder autorregulador.

**Vertebrados**

Los vertebrados son el grupo zoológico que más ha acusado la expansión humana. Frustra de sílo serían los restos aparecidos en los distintos yacimientos arqueológicos de la región. Concretamente en excavaciones realizadas en el barranco de la Valltorta, se han hallado evidentes vestigios de lo que en épocas pasadas debió representar este grupo. Las tradiciones y las mismas pinturas rupestres nos hablan de toda una serie de faunas que hoy, por desgracia, ya no podemos contemplar en estas tierras.

**Mamíferos**

Concretamente los mamíferos son el grupo que ha venido capturándose desde siempre por el hombre, ya sea como pieza de caza o como enemigo (Fig. 32).

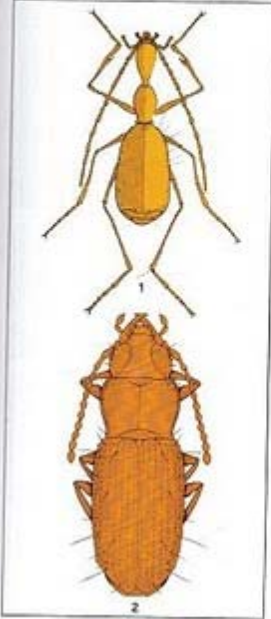
En épocas relativamente recientes, todavía poblaban las sierras del Maestrango una amplia serie de especies mastozoológicas. Citemos entre estas al lobo (*Canis lupus ferreticosa*) (Fig. 35), muy frecuente en estas parajes a mediados del siglo pasado. Esta especie, como reproductora que era, estaba íntimamente ligada primero a las poblaciones de ciervo común (*Cervus elaphus*) (Figs. 33 y 24) y más tarde a la ganadería.

El cambio del sistema originado por la deforestación, como consecuencia del agua ganadero y del desarrollo económico, eliminó prácticamente la cobertura vegetal de la región, formada básicamente por encinas. Este cambio favoreció, ya en épocas lejanas, la desaparición del ciervo y, posteriormente, la práctica del establecimiento ganadero, y el perfeccionamiento de las técnicas de utensilios de caza, dieron extinción al lobo.

Otras dos especies de ungulados son la cabra montés (*Capra ibex pyrenaica*) y el jabalí (*Sus scrofa castillana*), las cuales tuvieron poca relación con el ciervo común y el lobo, ya que sus nichos ecológicos eran distintos.

La cabra montés era el típico habitante de los riscos de la zona y no entraba en competencia trófica con el ciervo común, ya que ambos exploraban distintos niveles de pasto; asimismo, le era prácticamente imposible al lobo depredar estas cabras ya que los escarpados ofrecían un buen refugio contra los ataques del carnívoro. Actualmente, la cabra montés, debido a la abusiva caza de que ha sido objeto, es muy escasa en el Maestrango, y tan sólo pocas

Fig. 31. *Ildobates neboti* (1) y *Iberanillus viñasi* (2), a cuyos coleópteros las cabe el esquivarse de fósiles vivientes. El ejemplar superior puede considerarse como uno de los coleópteros más importantes de la fauna europea.



Ildobates neboti - Iberanillus viñasi

[GE Badalona \(27\)](#)

[Història \(19\)](#)

[Joves \(15\)](#)

[Karst \(37\)](#)

[Paleontologia \(12\)](#)

[Pics d'Europa \(4\)](#)

[Pirineu \(16\)](#)

[Pirineu PSM \(11\)](#)

[Preservació \(13\)](#)

[Rioja \(1\)](#)

[Targetes postals \(9\)](#)

[Trobades \(20\)](#)

[Tècnica \(24\)](#)

[València Com. \(15\)](#)

[VIRTUAL - Complet \(46\)](#)

[Visualització limitada \(10\)](#)

[Vulcanoespeleologia \(6\)](#)

Arxiu del bloc

▼ 2010 (231)

▼ setembre (24)

[La Valltorta](#)

[Topografia de caveres i GPS](#)

[Cavitats de l'Aragó](#)

[Riu subterrani del Garraf.](#)

[Avenc Font i Sagué](#)

[Sisè Congrès. A Coruña 1992](#)

[Madelman Espeleòleg](#)

[Karst und Höhle 2008-2010](#)

[Espeleologia. Trombe 1973](#)

[Cova del Polvorí. Pobla de](#)

[Benifassà](#)

[Mètode practic](#)

[Tres dies a Montserrat](#)

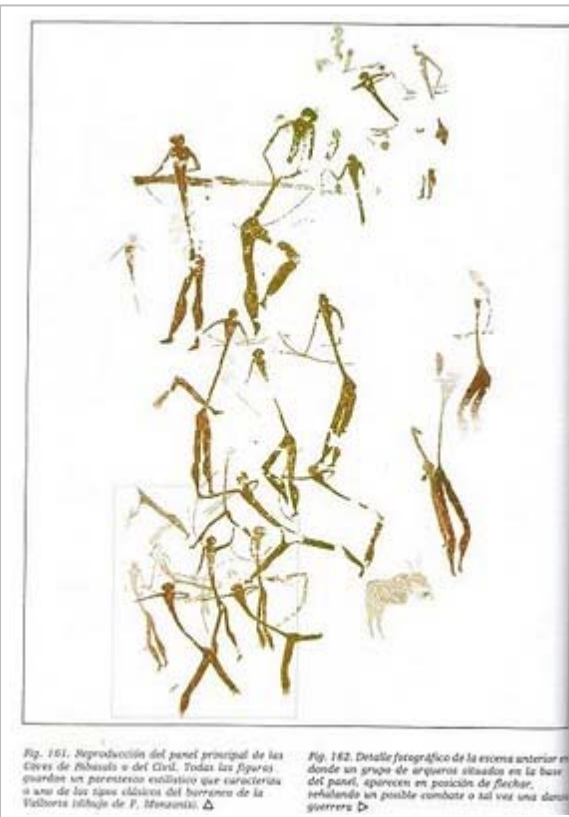
[Gruta de Choranche](#)

[Grutes de Piedra](#)

[Exploring Caves](#)

[Aigües subterrànies. Félix](#)

[Trombe](#)



[Sima del Vapor. Alhama de Murcia](#)

[Cinquè Congrès. Santander 1990](#)

[Santimamiñe](#)

[Francisco de Zamora \(1757-1812\) investigador de ca...](#)

[Trenta anys sota terra](#)

[Dachstein - Mammuthöhle](#)

[Espeleologia un món a descobrir](#)

[Cueva del Agua. Granada 1964](#)

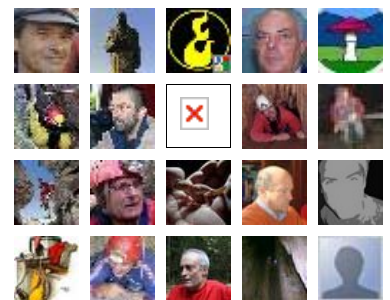
[Història de l'espeleologia a Àlaba](#)

- ▶ agost (31)
- ▶ juliol (20)
- ▶ juny (23)
- ▶ maig (31)
- ▶ abril (22)
- ▶ març (25)
- ▶ febrer (26)
- ▶ gener (29)
- ▶ 2009 (93)

Fans de l'espeleologia

amb Friend Connect de Google

**Seguidors (22)** [Més »](#)

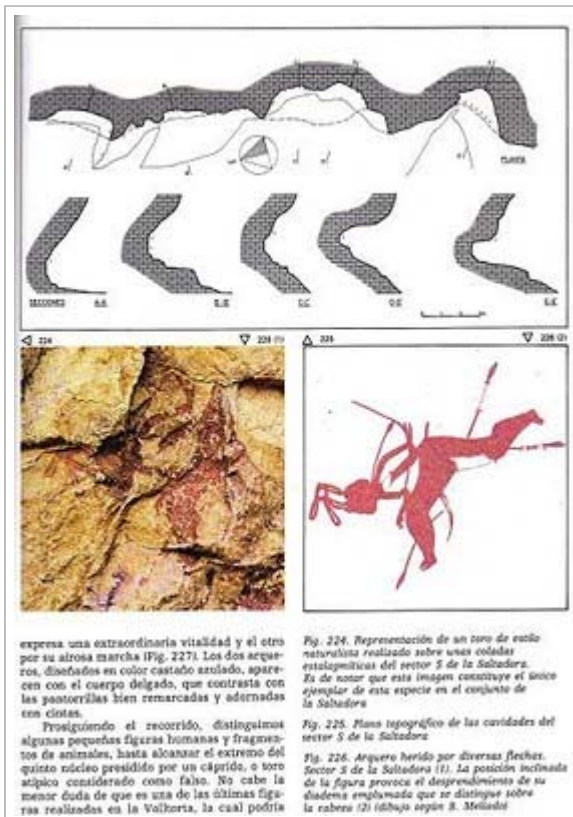


Ja en sou membre? [Inicia la sessió](#)

Blocs

**espeleo**

**Ecologia matematica**



expresa una extraordinaria vitalidad y el otro por su alrosa marcha (Fig. 227). Los dos acquerros, diseñados en color castaño azulado, aparecen con el cuerpo delgado, que contrasta con las postorillas bien remarcadas y adornadas con cistas.

Prosiguiendo el recorrido, distinguimos algunas pequeñas figuras humanas y fragmentos de animales, hasta alcanzar el extremo del quinto núcleo presidido por un caprido, o toro atípico considerado como falso. No cabe la menor duda de que es una de las últimas figuras realizadas en la Valltorta, la cual podría

Fig. 224. Representación de un toro de estilo naturalista realizado sobre unas columnas estalagmiticas del sector 5 de la Saltadora. Es de notar que esta imagen constituye el único ejemplar de esta especie en el conjunto de la Saltadora.

Fig. 225. Plano topográfico de las cavidades del sector 5 de la Saltadora.

Fig. 226. Arquero herido por diversas flechas. Sector 3 de la Saltadora (I). La posición inclinada de la figura provoca el desprendimiento de su diadema engañada que se distingue sobre la cabeza (2) (dibujo según B. Meléndez).

Fa 7 hores

espeleobloc



Pseudocast en gresos guipuscoans

Fa 8 hores

**E** Associació Catalana de Bioespeleologia



Representació prehistòrica de fauna cavernícola

Fa 2 dies

**ESPELEO VIRTUAL**  
Río Reka y los pasajes subterráneos

Fa 3 dies

**E** Bioespeleología: un mundo por conocer



Nuevas especies cavernícolas en HETEROPTERUS

Fa 3 dies

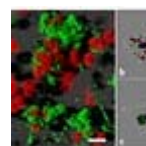
**Espeleofoto por Félix Alabart**



AVENC DE SANT ROC ( BEGUES - BARCELONA )

Fa 3 dies

**E** CONSERVACIÓN DE CAVIDADES



¿Que secreto esconden las cuevas?

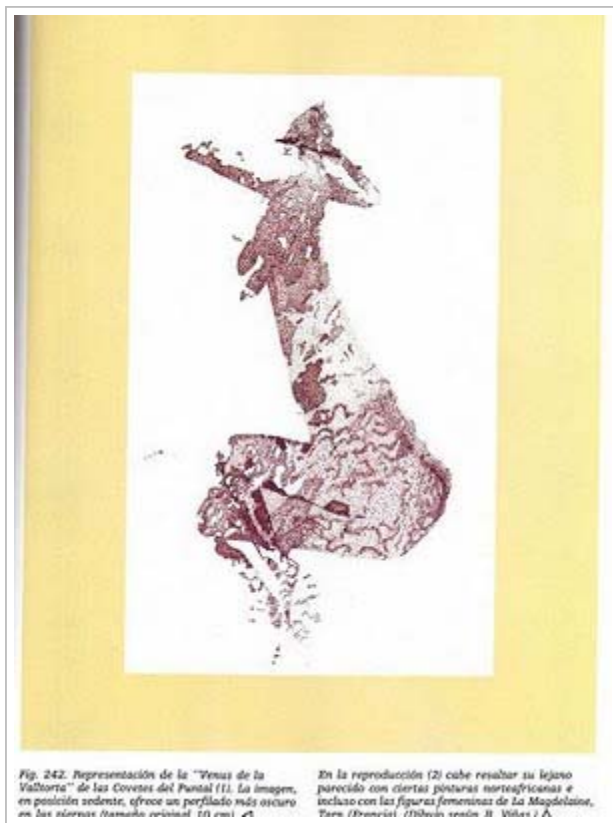
Fa 4 dies

**Grupo de Espeleólogos Granadinos (G.E.G.)**



Barrancos, Ferratas y Cuevas en Pirineos. Miembros del GEG y ECDC

Fa 6 dies



FOTOGRAFÍAS	DIBUJOS Y GRÁFICOS
Joan Ullastre 7	Doménech Miquel 16, 17, 18, 20, 48, 64, 66, 71, 148, 154, 164, 168, 175, 179, 195, 201, 209, 212, 214, 225, 229, 240 (comentarios de los gráficos 16 y 18).
Domingo Campillo 96	Francisco Monzonis 158, 161, 163, 247, 251 (2), 252
Antonio Monzonis 54	Elisa Sarriá 109 (1, 2 y 3), 132, 136, 184, 252, 255, 254 (1, 2 y 3)
Francisco Gusi 79, 80	Ramón Viñas 31 (2), 95, 102, 132, 147, 157, 152, 170, 192, 210, 228, 233 (2), 234, 235 (2), 244, 249, 250, 252, 255
Elisa Sarriá 56, 75 (5)	Martin Almagro 86 y 88 (Bibliografía: 4)
Salvador Filella 37 (1,2 y 3), 39 (1,2 y 3)	Josep Barberá 84 (Bibliografía: 9)
Manuel Canals 141, 211, 221, 243 (1)	Juan Cabré 170 (Bibliografía: 19)
Xavier Guiradó 14 (2), 23, 25, 27, 44, 45, 49, 50, 76, 81, 91, 92, 101, 108, 156, 159, 169, 177, 196, 198, 199, 217, 219, 223, 224, 236.	Durán y Sanpera y Maties Pallarés 90 (Bibliografía: 30)
Ramón Viñas 1,3 (1 y 2), 4, 5 (1 y 2), 6, 12, 13, 15 (2), 19, 21, 22, 24, 26, 28, 29 (1,2 y 3), 30 (1,2 y 3), 32, 33, 34, 35, 36, 38, (1,2 y 3), 40, 41, 42, 43, 46, 47, 51, 52, 53, 55, 57, 58, 59, 60, 61, 62, 63, 65, 67, 68, 69, 70, 72, 73, 74, 75 (1, 2, 3, 4 y 6), 77, 78, 82, 83 (1 y 2), 85, 87, 89, 97, 99, 100, 103, 104 (1, 2, 3, 4, 5 y 6), 105, 106, 107, 110, 111, 112, 113, 114, 115, 116, 117, 118, 119, 120, 121, 122, 123, 124, 125, 126, 127, 128, 129, 130, 131, 133, 134, 135, 137, 138, 139, 140, 142, 143, 144, 146, 149, 150, 151, 153, 155, 160, 162, 165, 166, 167, 171, 172, 173, 174, 176, 178, 180, 181, 182 (1, 2 y 3), 183 (1, 2 y 3), 187, 188, 189, 190, 191, 193, 194, 197, 200, 202, 203, 204, 205, 206, 207, 208, 213, 215, 216, 218, 220, 222, 226 (1), 227, 230, 231, 232, 233 (1), 235 (1), 237, 238, 239, 241, 242 (1 y 2), 243 (2), 253, 256, 257, 258, 259 (1, 2 y 3), 260 (1, 2 y 3), 261, 263	Francisco Gusi y Carmen Oiarza 93, 94, 98 (Bibliografía: 41 y 43)
	Mancomunidad de Catalunya 144 (Bibliografía: 29)
	Francesc Español 31 (1) (Bibliografía: 32)
	Hugo Obermaier y Paul Wernert 185, 186, 226 (2), 245, 251 (1 y 3), 252, 264 (Bibliografía: 61)
	Eduardo Ripoll 245 (Bibliografía: 81)
	Joan Ullastre 8, 9, 10, 11, 14 (1), 15 (1) (Bibliografía 91)
	Ramón Viñas y Elisa Sarriá 262 (Bibliografía: 98) 262

**e** espeleo i aigua



RECERQUES I EXPLORACIONS, POU DE LA PORTELLA

Fa 1 setmana

Andalucia Explora

Efemérides



Fa 1 setmana

**e** ESPELEOGÉNESIS: La Formación de Cuevas



La zona espeleológica de la Cueva de Udiás II

Fa 2 setmanes

SPELEO LIMBURG



Exploratiekamp Carcarai-gebied Italië

Fa 3 setmanes

**e** Sarawak



Equip Qui és qui

Fa 2 mesos

Coves i Avencs SPELEOCORB



Calçotada i Mina

Fa 2 mesos

**e** Lyreus

Fa 6 mesos

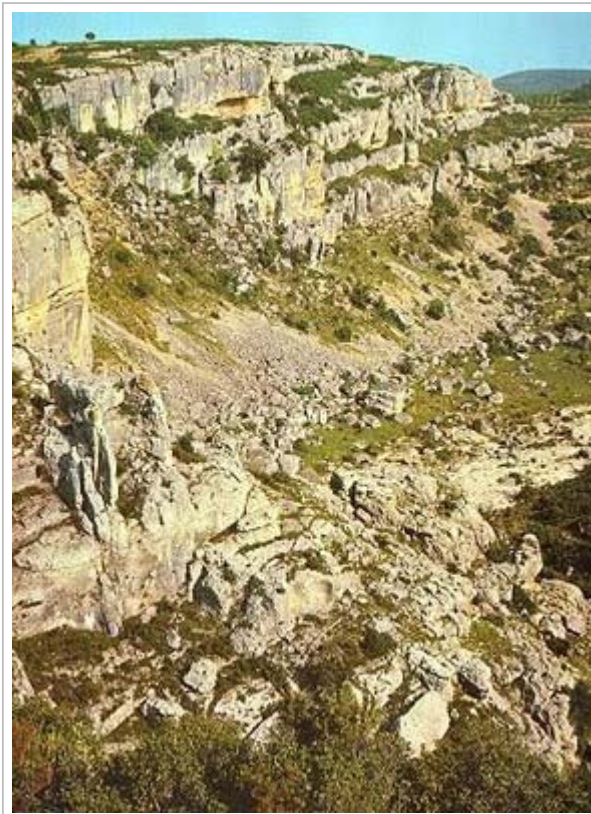
Clubs

**e** Espeleo Club de Gracia Cova Gran de Canaletes

Fa 5 dies

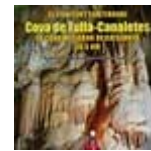
**Índice temático**

<b>GEOGRAFÍA FÍSICA</b> .....	8	<b>PREHISTORIA</b> .....	64
Introducción .....	10	El poblamiento prehistórico del	66
Relieve y trazado de las ramblas .....	12	Maestrazgo .....	70
Modelado kárstico .....	17	Prehistoria del barranco de la	70
Evolución de las vertientes y origen de	18	Valtorta .....	82
los abrigos .....	20	<b>ARTE RUPESTRE</b> .....	84
<b>CLIMA</b> .....	24	Introducción al Arte Levantino .....	102
<b>VEGETACIÓN</b> .....	24	<b>LA VALLTORTA Y SU CONJUNTO</b>	106
El lecho .....	24	<b>RUPESTRE</b> .....	107
Las vertientes .....	24	Descubrimiento del conjunto .....	110
Los "planells" .....	26	Las pinturas .....	112
<b>FAUNA</b> .....	28	Coveta de Montgoró .....	114
Invertebrados .....	28	Cingle del Mas d'en Salvador .....	118
Insectos .....	28	Cingle de l'Ermita .....	124
Vertebrados .....	31	Coves de Ribasals o "Civil" .....	126
Mamíferos .....	31	Cova dels Tollis Alts .....	128
Reptils y anfíbios .....	34	Cova del Hüll .....	128
Aves .....	34	Grupo de Les Estàngues .....	136
<b>GEOGRAFÍA HUMANA Y ECONÓMICA</b> .....	36	Cova dels Cavalls .....	136
Origen y evolución de las poblaciones .....	38	Cova de l'Arc .....	136
Poblaciones .....	41	L'Arc .....	136
Albocaser .....	41	Cova de la Taruga .....	138
Coves de Vinromà .....	42	Cingle del Mas d'en Josep .....	142
Tirig .....	44	Cova Alta del Lléoner .....	144
Demografía .....	44	Calques del Matà .....	146
Etnografía .....	46	Coves de la Saltadora .....	146
Fiestas populares .....	46	Saltadora Norte .....	154
Ganadería .....	50	Saltadora Sur .....	158
Agricultura .....	53	Grupo del Puntal .....	158
Estructuras agrarias .....	53	Cingle del Toll del Puntal .....	159
Aprovechamiento del suelo .....	53	Cova Gran del Puntal .....	162
Cultivos del Barranco .....	57	Covetes del Puntal .....	168
Industria .....	58	Características de las pinturas .....	168
Arquitectura .....	58	Temática .....	174
Piedra seca .....	58	Estilos .....	174
Muros .....	58	Figuras humanas .....	178
Refugios .....	59	Figuras de animales .....	180
"Aguaita" .....	59	Horizonte cultural y cronológico .....	182
Abriscos .....	59	Estado de conservación de las pinturas .....	187
Porcos .....	60	Bibliografía .....	
Cerías .....	62		
Cabañas o barracas .....			



Enviat per F. Miret a [0:33](#)

Etiquetes de comentaris: [Antropologia](#), [Arqueologia](#), [Bioespeleologia](#), [Karst](#), [València Com.](#)

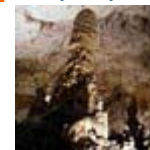


SIES I ´Avenç CC  
CAMPEONATO  
TERRASSA 2010



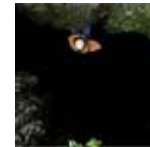
Fa 1 setmana

Grup Espeleo XXI



Fa 3 setmanes

Espeleo Club Sabadell  
BARRENC DEL  
PERILLÓS



Fa 2 mesos

EspeleoBlog de la SIS

Fa 3 mesos

GES-CMTerrassa.  
CURS



PERFECCIONAMENT TÈCNIC  
CANYONS 2010

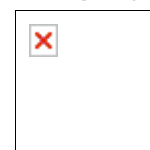
Fa 4 mesos

ESPELEOGRUP UME  
IV SIMPOSIO  
INTERNACIONAL  
SOBRE EL KARST  
(SIKA-2010)



Fa 4 mesos

RECERQUES  
EXPLORACIONS.



XERRADA  
COL·LOQUI, PER  
L'HONORABLE  
JORDI PUJOL

Fa 11 mesos

ESPELEO CLUB TORTOSA



# Índice temático

<b>GEOGRAFÍA FÍSICA</b> .....	8	<b>PREHISTORIA</b> .....	64
Introducción .....	10	El poblamiento prehistórico del	
Relieve y trazado de las ramblas .....	12	Maestrazgo .....	66
Modelado kárstico .....	17	Prehistoria del barranco de la	
Evolución de las vertientes y origen de		Valltorta .....	70
los abrigos .....	18		
<b>CLIMA</b> .....	20	<b>ARTE RUPESTRE</b> .....	82
		<i>Introducción al Arte Levantino</i> .....	84
<b>VEGETACIÓN</b> .....	24		
El lecho .....	24	<b>LA VALLTORTA Y SU CONJUNTO</b>	
Las vertientes .....	24	<b>RUPESTRE</b> .....	102
Los "planells" .....	26	<i>Descubrimiento del conjunto</i> .....	106
		<i>Las pinturas</i> .....	107
<b>FAUNA</b> .....	28	Coveta de Montegordo .....	110
<i>Invertebrados</i> .....	28	Cingle del Mas d'en Salvador .....	112
Insectos .....	28	Cingle de l'Ermita .....	114
<i>Vertebrados</i> .....	31	Coves de Ribasals o "Civil" .....	118
Mamíferos .....	31	Cova dels Tolls Alts .....	124
Reptiles y anfibios .....	34	Cova del Rull .....	126
Aves .....	34	<i>Grupo de Les Estàbigues</i> .....	128
		Cova dels Cavalls .....	128
<b>GEOGRAFÍA HUMANA Y ECONÓMICA</b> ..	36	Cova de l'Arc .....	136
<i>Origen y evolución de las poblaciones</i> .....	38	L'Arc .....	136
<i>Poblaciones</i> .....	41	Cova de la Taruga .....	136
Albocàsser .....	41	Cingle del Mas d'en Josep .....	138
Coves de Vinromà .....	42	Cova Alta del Llidoner .....	142
Tírig .....	44	Calçaes del Matà .....	144
<i>Demografía</i> .....	44	Coves de la Saltadora .....	146
<i>Etnografía</i> .....	46	Saltadora Norte .....	146
Fiestas populares .....	46	Saltadora Sur .....	154
<i>Ganadería</i> .....	50	<i>Grupo del Puntal</i> .....	158
<i>Agricultura</i> .....	53	Cingle dels Tolls del Puntal .....	158
Estructuras agrarias .....	53	Cova Gran del Puntal .....	159
Aprovechamiento del suelo .....	53	Covetes del Puntal .....	162
Cultivos del Barranco .....	57	<i>Características de las pinturas</i> .....	168
<i>Industria</i> .....	58	Temática .....	168
<i>Arquitectura</i> .....	58	Estilos .....	174
Piedra seca .....	58	Figuras humanas .....	174
Muros .....	58	Figuras de animales .....	178
Refugios .....	59	<i>Horizonte cultural y cronológico</i> .....	180
"Aguaites" .....	59	<i>Estado de conservación de las pinturas</i> .....	182
Apriscos .....	59	<i>Bibliografía</i> .....	187
Pozos .....	59		
Cenias .....	60		
Cabañas o barracas .....	62		