

QUADERNS DE PREHISTÒRIA I ARQUEOLOGIA DE CASTELLÓ

VOLUM 37



Servei d'Investigacions Arqueològiques i Prehistòriques

2019

Publicació periòdica anual del Servei d'Investigacions Arqueològiques i Prehistòriques (SIAP)
S'intercanvia amb altres publicacions semblants d'Arqueologia, Prehistòria i Història Antiga.

Periodic publication of the Archaeological and Prehistoric Research Service.
It interchanges with others similar publications of Archaeology, Prehistory and Ancient History.

Edita

SIAP

Servei de Publicacions

Diputació de Castelló

Director

Arturo Oliver Foix

Secretariat de redacció

Gustau Aguilera Arzo

Consell de redacció

Empar Barrachina Ibáñez

Ferrán Falomir Granell

Josep Casabó Bernad

Pau Conde Boyer

Informació i intercanvi (information & interchange)

Servei d'Investigacions Arqueològiques i Prehistòriques

Edifici Museu

Av. Germans Bou, 28

E-12003 Castelló de la Plana

arqueologia@dipcas.es

Repositoris digitals

repositori.uji.es

dialnet.unirioja.es

Disseny coberta

Antonio Bernat Callao

Imprimeix

Cromavite-Servicios Gráficos • José Carlos Latorre

ISSN

1137.0793

Dipòsit legal

CS•170-95



SUMARI

	<u>Pàgs.</u>
E.BARRACHINA, B. AGUSTÍ, M. BURDEUS. El Periquité de Cortes d'Arenós. Una nova necròpolis tumular de l'Alt Millars (Castelló)	5
P. MEDINA, E.BARRACHINA, P. TOMÁS. La Leguna de Cortes de Arenoso a través de les prospeccions del SIAP: aproximació a la dinàmica històrica d'un espai de muntanya	25
P. MEDINA, F. FALOMIR, G. AGUILELLA. Emprems de fibres tèxtils en context islàmic emiral al Tossal de la Vila (la Serra d'en Galceran, Castelló). Anàlisi a través de tècniques digitals de baix cost: <i>Reflectance Transformation Imaging i Morphological Residual Model</i>	39
A. OLIVER. La Ilercavonia: argumentos desde el silencio	45
A. VICIACH, M. L. ROVIRA. Avanç de les darreres campanyes d'excavació arqueològica al poblat de Sant Josep de la Vall d'Uixó (Plana Baixa)	63
V. ALBELDA. Ruaya (València): los iberos al otro lado del Túria	81
J. ALFONSO, F. LÓPEZ, S. DELAPORTE, A. MIGUÉLEZ. Una necròpolis ibèrica de finals del segle VI aC en el Camí de Vinamargo (Castelló de la Plana)	99
G. CLAUSELL, P. GARCÍA, G. PASCUAL. Lienzos de murallas romano-republicanas de <i>opus siliceum</i> en el Torrelló del Boverot (Almassora, Castelló)	113
C. FALOMIR, J. ALFONSO, A. MIGUÉLEZ. El vidre circular hemisfèric de la vil·la romana de Vinamargo, Castelló	127
P. MEDINA, J. BENEDITO, J. M. MELCHOR. El paisaje funerario en el yacimiento romano de Santa (l'Alcora, Castellón). Lectura de un probable monumento funerario	133
R. JÁRREGA. La Vía Augusta no es un topónimo. Aproximación a la organización territorial del Este de Hispania en época de Augusto.....	143
J. M. MELCHOR, J. BENEDITO, S. LLIDÓ, J. A. SANCHIS, J. A. MADRID. Estudio arqueológico y antropológico de los restos humanos de la Cueva Honda de Cirat (Castellón).....	169
S. SELMA. La primitiva església de Santa Maria de Peníscola. Troballes arqueològics i evolució històrica	179
P. GARCÍA, J. PALMER, V. ROYO, Y. CARRIÓN, A. GARCÍA, J. A. RUIZ, C. REAL, M. VALLS, G. PÉREZ. Un exemple de fortificació cristiana de nova planta del segle XIII: Portell de Morella	191
Resum de les activitats del Servei d'Investigacions Arqueològiques i Prehistòriques a l'any 2018	215
Normas de colaboración	223

Estudio arqueológico y antropológico de los restos humanos de la Cueva Honda de Cirat (Castellón)

José Manuel Melchor Monserrat*
Josep Benedito Nuez**
Susanna Llidó Torrent***
Juan A. Sanchis Gimeno
Jose A. Madrid García****

Resumen

Se ha realizado el estudio antropológico de los restos humanos encontrados en la Cueva Honda del municipio de Cirat, en Castellón. El número total de individuos estudiados es de uno. El reducido número de muestras y la forma en que se realizó el hallazgo impiden sacar conclusiones generales, destacando en cualquier caso la cronología. Una prueba de C-14 realizada en los huesos aportó una datación que se sitúa entre el 739 y el 799 d.C.

Palabras clave: antropología, cueva, época andalusí.

Abstract

The current paper presents an anthropological study of the human skeletal remains found while conducting an archaeological research project in Cueva Honda, at the municipality of Cirat, in Castellón. The way in which these remains were discovered prevents general conclusions being drawn, except for chronological dating. The results obtained in a C-14 dating test indicate that the sample examined belongs to an individual who probably lived between 739 and 799 AD.

Keywords: anthropology, cave, Arab-Andalusi period.

INTRODUCCIÓN

Entre las antiguas entradas del Museo Arqueológico Municipal de Burriana se encuentran en depósito descubrimientos procedentes de hallazgos fortuitos. En este sentido, un conjunto de huesos humanos formado por un cráneo completo, cinco vértebras, seis falanges y un fragmento de peroné, fueron hallados en la Cueva Honda de Cirat en el año 1994. Estos restos nunca habían sido estudiados y a raíz de ello se planteó un proyecto multidis-

ciplinar compuesto por el grupo de investigación ANTIQUA, Historia Antigua y Arqueología de la Universitat Jaume I de Castellón, el grupo de investigación GIAVAL de la Facultad de Medicina de la Universitat de València, el Instituto Universitario de Restauración del Patrimonio de la Universitat Politècnica de València y el Museo Arqueológico de Burriana.

En lo que respecta a lo que aquí nos ocupa, la primera cuestión que se planteó fue la necesidad de relacionar los restos óseos con una cronología precisa, pues no se había podido acceder a ningún

* Museo Arqueológico de Burriana. arqueologo@burriana.es

** Universitat Jaume I de Castellón. josep.benedito@his.uji.es

*** GIAVAL Research Group. Department of Anatomy and Human Embryology. University of Valencia. Faculty of Medicine. susana.llido@uv.es, juan.sanchis@uv.es

**** Instituto Universitario de Restauración del Patrimonio de la Universitat Politècnica de València. jmadrid@crbc.upv.es

material arqueológico directamente asociado a los huesos. En lo que atañe a la faceta investigadora, al tratarse de un hallazgo casual y descontextualizado, se redactó un proyecto de prospección arqueológica que fue aprobado por la Dirección General de Patrimonio y Museos de la Generalitat Valenciana. Pero debido a la situación de marginalidad y abandono que hoy en día presenta la cueva, las tareas de prospección se limitaron a la entrada de la cavidad y su entorno inmediato, pues la mayor parte de la superficie se halla cubierta de basuras, escombros, arbustos y matorrales.

ENTORNO GEOGRÁFICO

El municipio de Cirat se encuentra a unos 600 m de altitud en medio de un paisaje montañoso localizado junto al valle del río Millars, que cruza el término de Oeste a Este, con un recorrido muy sinuoso, formando una serie de meandros profunda-

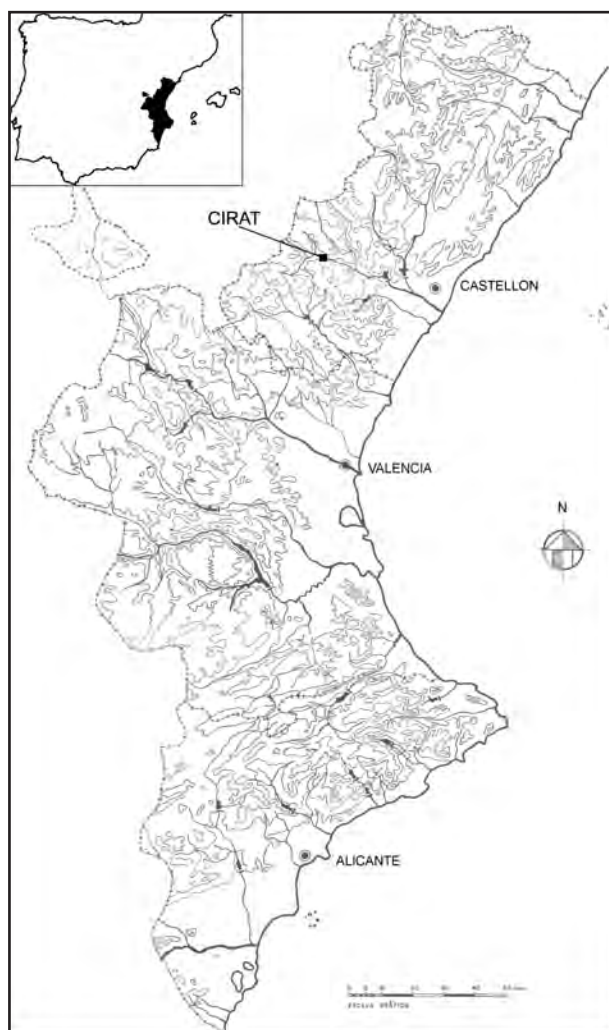


Figura 1. Localización del municipio de Cirat.

mente encajados en la zona de influencia del parque natural de la Serra d'Espadà, con una geografía abrupta surcada por barrancos y montes que oscilan entre los 500 y 900 m de altitud. El río por la margen derecha recibe los barrancos de las Salinas y de la Cueva Honda.

Cirat tiene origen musulmán. El núcleo urbano se construyó aprovechando un pequeño cerro entre montañas, en el margen derecho del río, frente a un amplio meandro. Muy cerca de la población, a 571 m de altitud, está el castillo. Es de tipo montano, con planta irregular dispersa y dos recintos murados. Pertenecía a Abu Zayd, convertido éste al cristianismo, los musulmanes de Cirat se sublevaron en nombre de Zayan, rey de Valencia. En 1236 fue reconquistado por el propio Abu Zayd y Ximen Pérez de Tarazona, pasando a la corona aragonesa a la muerte del primero. Entre los siglos XIII y XIV se construyó en el centro de la población una fortaleza de la que hoy se conserva la denominada Torre del Conde, de planta cuadrada, que estaba junto al palacio de los condes de Cirat. En el año 1572 la villa contaba con 100 hogares, pero la expulsión morisca dejó a Cirat con solo 46. Hay referencias históricas de "Sirat" que datan de 1236 (Donaciones de Zeyt Abuzeyt al obispo de Segorbe); y de "Cirer" en 1250 en la confirmación de la Carta Puebla de Morella. El resto de documentación son manuscritos tardíos, a partir del año 1489 aparece citada como "Cirat" o "Cyrat". La interpretación del topónimo se debe a Asín Palacios desde el vocablo árabe "sirat", que significa camino (Claramonte y Delaporte, 2012).

En el término municipal se han encontrado yacimientos de época andalusí, como El Castillejo o Castillo de Tormo, El Castillo de Cirat, Masía de La Umbría y Tejería, y los yacimientos iberorromanos de Macasta y Masía de La Umbría.

ANTECEDENTES ARQUEOLÓGICOS

La Cueva Honda de Cirat está situada en la partida del mismo nombre, a la derecha del barranco de la Cueva Honda, al pie de un roquedo y casi enfrente de la Masía de la Cogonda. Donat (1973) referencia el yacimiento con el topónimo de "Cuevonda", por su parte, N. Mesado y J. L. Viciano la nombran como "Cogonda".

La boca de la cavidad se abre al Oeste y tiene 11 m de anchura, pero la altura es desigual por los grandes bloques de su base y únicamente tiene 2 m de luz en su centro (Mesado *et al.* 2010). Se inicia con una corraliza artificial de piedra levantada frente a la cueva. La primera estancia, con forma de abrigo, tiene 16 m de anchura y 8 m de profundidad;

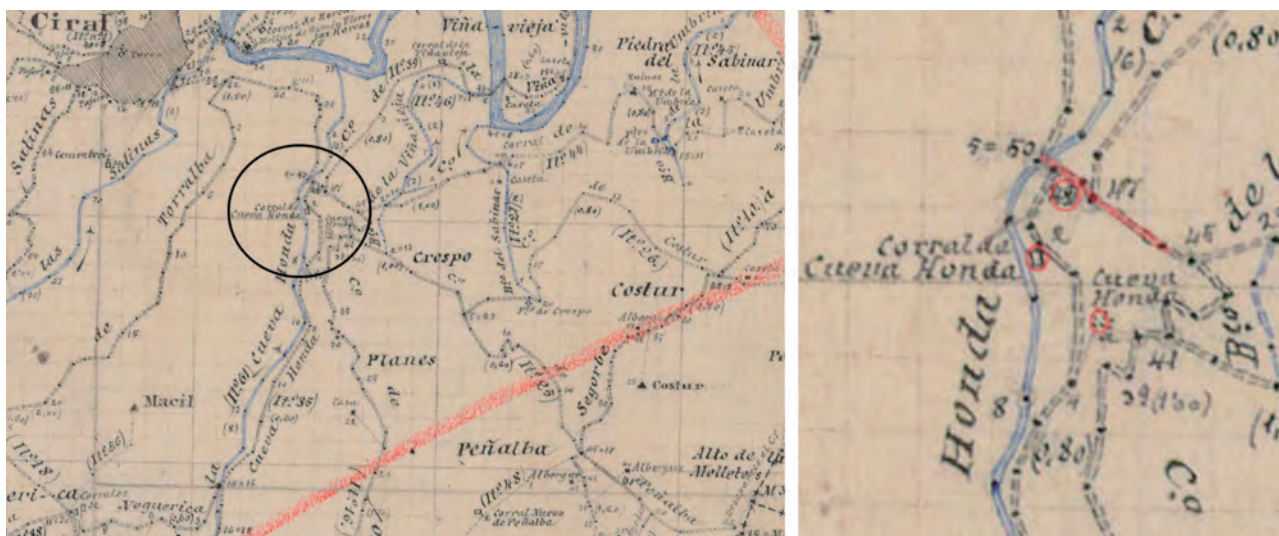


Figura 2. Plano topográfico del año 1910 con la referencia a la Cueva Honda de Cirat, caminos, masía, camino empedrado y corral (Fuente: Instituto Cartográfico Nacional).

en el sector sur de esta sala otro muro artificial lo separa del vestíbulo, de 21 m de profundidad y 9 m de anchura. Al norte de esta sala se abren dos galerías, una de 16 m que comunica con el camarín, mientras que la denominada “Sala de los Once” y la otra conducen a una serie de galerías secundarias (Donat, 1973).

A 7 m de su entrada, sobre un bloque calizo de 2,5 m por 2,5 m, con una altura de 80 cm, hoy partido en tres trozos, F. Guallart y J. L. Viciano localizaron en 1968 un ramiforme grabado cuyo eje mayor con dirección E-O alcanza 1 m, teniendo otras ramas secundarias que drenan hacia la rama principal, la cual desemboca en un punto medio del lado SE de la roca. Otros autores (Gusi *et al.* 2009; Martínez, 1981, entre otros) afirman que son lagares contemporáneos de recogida de aceite de enebro. En la misma cavidad se han encontrado materiales de la Edad del Bronce y del Hierro I, así como cerámicas hispanomusulmanas (Mesado, 1994).

En el año 1994, en una salida del Centre Excursionista de Castelló, S. Cantavella halló en uno de los recovecos de la cueva fragmentos cerámicos y un cráneo humano en buen estado de conservación, materiales que depositó en el Museo Arqueológico de Burriana (Mesado *et al.* 2010). Sin embargo, en relación a este episodio, en el Diario Mediterráneo del día 2 de octubre de 1994, bajo el epígrafe “Hallan un cráneo humano en una sima de Cirat”, se decía que el cráneo había sido encontrado en una excursión del I. B. Penyagolosa, en una zona angosta de la cueva junto a restos cerámicos. N. Mesado descartó que los restos humanos respondieran a algún enterramiento del Eneolítico o del Bronce,

argumentando que tales inhumaciones solían utilizar cavidades pequeñas en la zona castellanense, pero apuntó a un posible momento de alternancia ritual y cultural en la transición entre estos periodos, tal y como sucedió en el yacimiento de Finca Jornet, en el Baix Ebre (Mesado *et al.* 2010).

En el año 2012, las arqueólogas M. Claramonte y S. Delaporte realizaron una nueva prospección arqueológica en el entorno de la cueva. En la memoria de los trabajos hacen referencia a un terreno escarpado de bosque cerrado, aunque la ubicación de la cueva al lado de una pista forestal facilita el acceso a ella. La prospección se centró, en primer lugar, en la localización de la cavidad para su inclusión en el Catálogo General de Bienes y Espacios Protegidos. El interior se hallaba muy alterado por haberse utilizado como corraliza para el ganado y por haber realizado labores de quema de



Figura 3. Fotografía área del año 1956 de la zona prospectada (Fuente: Instituto Cartográfico Valenciano).

Época Moderna / Contemporánea	Borde recto biselado de cazuela melada. Sigla "10/01/1988 – entrada después hueso".
Época Medieval	Borde reentrante de cazuela carenada y melada. Sigla "7/X/1994" (Lámina I,1). Base plana de cazuela melada y exterior ahumado. Sigla "1990".
Época hispanomusulmana	Borde exvasado de olla, pasta reductora. Sigla "11/02/1990" (Lámina I,2). Borde recto de olla, con asa y superficie raspada. Sigla "sala segunda" (Lámina I,3). Borde recto de plato hondo decorado con óxido de manganeso bajo vidriado. Siglos XI - XII. Sigla "7/X/1994" (Lámina I,4). 2 fragmentos informes de cerámica de pasta oxidante. Fragmento de olla globular con arranque de asa de cinta. Está elaborada a mano (Lámina I,5).
Cultura ibérica	Fragmento informe de cerámica con banda pintada con óxido de hierro. Fragmento informe de cerámica de cocina.
Edad del Bronce	10 fragmentos de tinaja elaborada a mano, con superficie bruñida y decorada con incisiones. Bronce Final. Depósito del Centre Excursionista de Castelló (Lámina II,1). 2 fragmentos de tinaja elaborada a mano, uno con mamelón. Sigla "1990". Fragmento de cuello alto de tinaja elaborado a mano y superficie bruñida. 2 fragmentos de base plana de cerámica a mano. Fragmento de base plana de cerámica a mano. Bronce Final. Sigla: "10.01.88–Zona D". Fragmento de base plana de cerámica a mano. Sigla: "tot junt y sota la isla superior" (Lámina II,3). Fragmento de base plana de cerámica a mano. Sigla: "11/02/1990" (Lámina II,4). Fragmento de borde exvasado de cerámica a mano y superficie bruñida. Fragmento de borde recto moldurado de cerámica a mano y superficie bruñida. Bronce Final. Sigla "11/02/1990" (Lámina II,2). Fragmento de borde recto triangular de olla globular elaborada a mano (Lámina III,2). Fragmento de borde recto triangular de cerámica a mano. Sigla: "10.01.88 – Zona D". Fragmento de borde recto de cerámica a mano. Sigla: "A/B". Fragmento de borde recto de cerámica a mano. Sigla: "Sigla: "10.01.88–Zona D" (Lámina III,3). Fragmento de borde recto triangular de cerámica a mano. Sigla: "1.88 – Zona C". Fragmento de borde exvasado de cerámica a mano. Sigla: "1.88 – Zona C". Fragmento de borde recto triangular de cerámica a mano, con mamelón. Sigla: "1.88 – Zona C" (Lámina III,5). Fragmento de borde recto triangular de cerámica a mano con pequeño aplique de botón (Lámina III,5). Fragmento de olla elaborada a mano, bruñida y con asa. Sigla "11/02/1990" (Lámina II,4). Fragmento de cerámica a mano, bruñida y con asa de cinta (Lámina III,6). Fragmento de cerámica a mano bruñida con tetón. Fragmento de cerámica a mano, bruñida y con tetón. Sigla: "7.X.1994". Fragmento de cerámica a mano con tetón. Sigla: "10.01.88 – Zona D". Fragmento de cerámica a mano bruñida con mamelón. Sigla: "Zona pendent denditric que en ... gran rep." (Lámina III,4). 2 fragmentos atípicos de cerámica a mano con cordón digitado aplicado. Sigla: "16.VIII.94" 6 fragmentos atípicos de cerámica a mano con cordón digitado aplicado. Sigla: "11.02.1990" Fragmento de cerámica a mano. Sigla: "16.VIII.94" 57 fragmentos de cerámica a mano bruñida. 3 fragmentos de cerámica a mano bruñida. Sigla: "Zona pendent denditric que en ... gran rep.". Fragmento de cerámica a mano. Sigla: "10.01.88-Zona D. pendent denditric dalt cigoña". Fragmento de cerámica a mano bruñida. Sigla "10.01.88 - Zona D – badall cobert pedres" 6 fragmentos de cerámica a mano. Sigla: "1.88 – Zona C". 4 fragmentos de cerámica a mano. Sigla: "A". 2 fragmentos de cerámica a mano. Sigla: "A/B". 4 fragmentos de cerámica a mano. Sigla: "tot junt y sota la isla superior".
Otros	Fragmento de hueso. Sigla "10/01/1988 – entrada" 2 fragmentos de hueso. Sigla "1990". 2 fragmentos de hueso largo. Sigla: "11.02.1990" Fragmento de molar. Fragmento de hueso de posible cadera. Sigla: "10.01.88 – Zona D"

Tabla 1

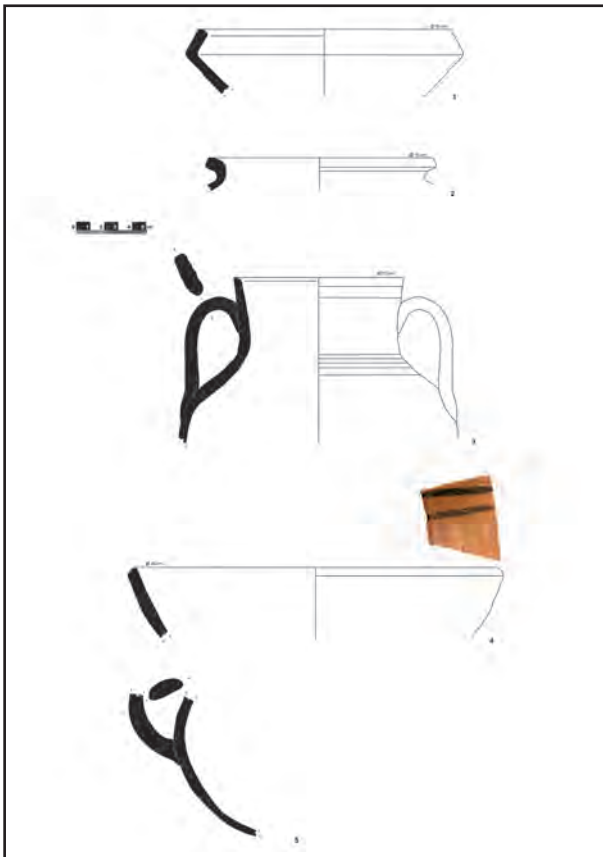


Lámina I. Cerámica de época hispanomusulmana de Cueva Honda de Cirat. Formas cerámicas más significativas.

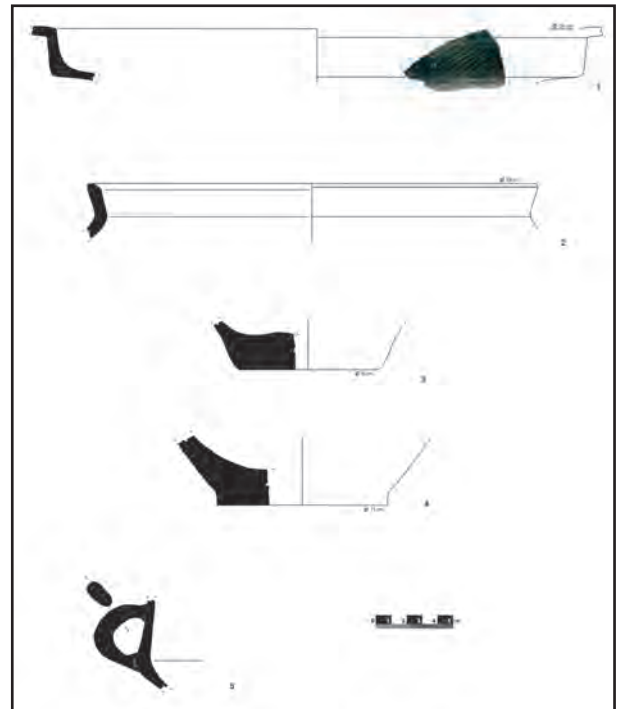


Lámina II. Cerámica del Bronce Final de Cueva Honda de Cirat. Formas cerámicas más significativas.

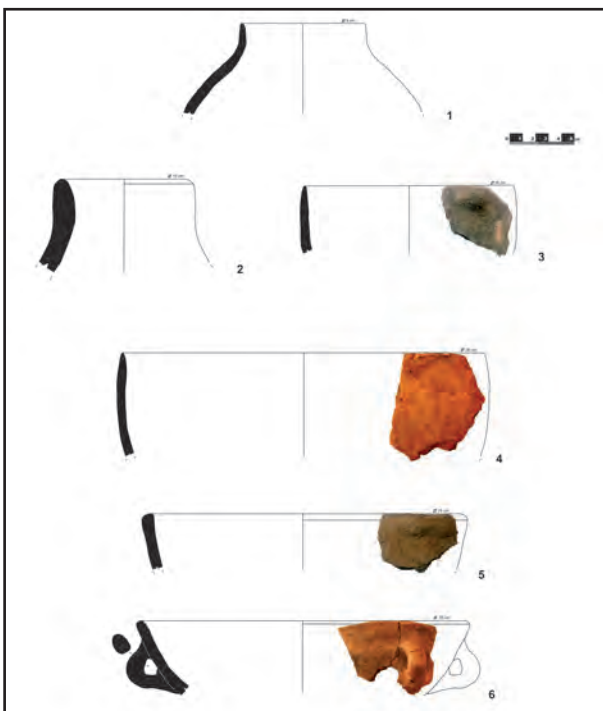


Lámina III. Cerámica de la Edad del Bronce de Cueva Honda de Cirat. Formas cerámicas más significativas.



Lámina IV. Cerámica decorada de la Edad del Bronce de Cueva Honda de Cirat. Formas cerámicas más significativas.

vegetación. También había basura, un colchón, etc. Teniendo en cuenta estos condicionantes, los resultados de la prospección fueron negativos en lo que respecta a la localización de cultura material. Las labores también incluyeron la exploración del abrigo localizado en la parte superior de la entrada, aunque no se constataron restos de interés arqueológico.

En cuanto a los materiales, I. Sarrión (1975) describe dos tiestos de cerámica a mano de pasta de color gris y revestimiento claro alisado con un espatulado irregular. Fueron encontrados en una pequeña oquedad, junto con restos de huesos pertenecientes posiblemente a bóvidos. N. Mesado (*et al.* 2010: 255) también describe fragmentos de cerámica a mano. Textualmente dice: “Fragmento de una orza de cuello angular, estrangulado, de boca exvasada y labio romo. En el arranque de la panza, junto al cuello, un cordón bien señalado “a modo de collar” comporta rudas digitaciones (...) Fragmento de borde de un recipiente aquillado. “Es de pasta negra con superficie pulida”. Presenta un borde “cortado a bisel, cuello ligeramente cóncavo por fuera y convexo por dentro, formando arista interna en la línea de unión del cuello con el cuerpo, seguramente bitroncocónico y de forma plana, presentando como decoración un ligerísimo espatulamiento de forma geométrica a base de ‘zig-zags’ y de líneas paralelas sobre un lado. Asimismo en su arista externa se observan unos pequeños surcos oblicuos a ella, que son las clásicas acanaladuras propias de la cerámica hallstática de la ‘cultura de las urnas’ de Cataluña”.

Viciano (2000: 16), por su parte, estudió un fragmento de cerámica ibérica que encontró dentro de la cueva, de pasta reductora realizada a torno y que clasifica de “vaso ritual”. Textualmente expresa: “De coll marcat i vorera ixent, té unes mides de 4,7 x 1,7 cm i la boca tindria un diàmetre aproximad de 8 cm; té una capa lleugera i taques de formació, sobretot en la vorera i cara interna, com si hagués estat en una posició que el tenia ple d’aigua, abans de trencarse”.

TRABAJOS RECIENTES

Las últimas investigaciones se iniciaron durante el mes de julio de 2017. Este programa de actuaciones era necesario debido al estado de progresivo deterioro que presentaba el yacimiento. Los trabajos se centraron en llevar a cabo el estudio antropológico de los restos óseos que se conservan en el Museo Arqueológico de Burriana y el estudio de los materiales óseos y cerámicos depositados en el Museo de Bellas Artes de Castellón. También se realizó una prueba de C-14 en los huesos, autorizada

por la Conselleria de Educación, Investigación, Cultura y Deporte de la Generalitat Valenciana, que aportó una cronología situada entre el año 739 y el 799 d.C.

Las labores de prospección del exterior de la cavidad posibilitaron documentar un antiguo cruce de caminos que unía las poblaciones de Cirat y Onda. El vial estaba formado por un empedrado en zig-zag, que aparece registrado en las fotografías aéreas del año 1956, éste atravesaba varios campos de cultivo de secano recientemente abandonados, y arrancaba de la antigua masía (Figs. 2 y 3). También accedimos a la elevación localizada junto al camino, frente al monte donde se encuentra la cueva. En todos los casos, los resultados fueron negativos desde el punto de vista arqueológico.

Por último, durante el mes de agosto hemos llevado a cabo el dibujo e inventario de los materiales que fueron recogidos por J. L. Viciano en las visitas que efectuó a la cueva durante la década de 1980 y 1990, y que habían sido depositados en el Museo de Bellas Artes de Castellón. El conjunto está compuesto por 6 fragmentos de hueso (incluido un molar humano), varios fragmentos de piedras, 116 fragmentos de cerámica a mano de la Edad del Bronce que pertenecen a un mínimo de 20 piezas. A estos fragmentos hay que sumar otros 10 fragmentos de olla carenada con decoración en zig-zag que fueron depositados por el Centro Excursionista de Castellón. También se ha estudiado un fragmento de cerámica ibérica de pasta oxidante, 12 fragmentos de cerámica hispanomusulmana que están asociados a un mínimo de 8 piezas y, finalmente, 2 fragmentos de cerámica de época moderna, relacionadas con otras 2 piezas. Del conjunto destaca la presencia de cerámicas de la Edad del Bronce y Bronce final (89% del total analizado), junto a un lote interesante de cerámicas hispanomusulmanas, y la presencia residual de un único fragmento cerámico ibérico decorado.

ESTUDIO ANTROPOLÓGICO

Del esqueleto se trazó un perfil biológico básico (sexo y edad), un estudio morfológico y un análisis clásico a partir de un conjunto de medidas e índices, para caracterizar la tipología del cráneo y la mandíbula.

La muestra está compuesta por 13 piezas y un fragmento. Seis de las piezas pertenecen al esqueleto axial: un cráneo, una mandíbula, 5 vértebras, de las cuales 3 corresponden al segmento cervical (C2, C3 y C4) y 2 al torácico (T3, T4). Las cinco restantes pertenecen al esqueleto apendicular superior izquierdo: tres metacarpos y tres falanges

primeras. El fragmento, en cambio, pertenece al esqueleto apendicular inferior. Dicho fragmento se trata de una fibula izquierda, conservando sus 2/3 partes proximales.

Si bien las vértebras cervicales, al igual que las torácicas, están relacionadas entre sí, no tenemos la certeza de que pertenezcan al mismo individuo que el cráneo. Por este motivo, hemos optado por excluirlas de este estudio, junto al fragmento de fibula. De modo que la muestra se centra exclusivamente en el estudio del cráneo y la mandíbula.

La maxila conservaba 10 alveolos y solo tres dientes *in situ* (P^1 y M^2 derechos y P^1 izquierdo). Presenta agenesia en M^3 derecho. En el lado izquierdo se observa pérdida *antemortem* de todos los molares con reabsorción alveolar, motivo por el que no podemos precisar si la agenesia de cordales era bilateral.

La mandíbula conservaba 16 alveolos y 6 dientes *in situ* (M_1 , M_2 y P_1 del lado derecho y M_2 , M_3 y P_1 del izquierdo).

Por otro lado, el sexo se determinó en base a los rasgos morfológicos craneales y mandibulares (no métricos), de acuerdo con la técnica propuesta por Buikstra y Ubelaker y Loth y Henneberg (Buikstra, Ubelaker, 1994; Loth, Henneberg, 1996).

La edad se estimó en base al desgaste dental y a la sinostosis de las suturas craneales. Se aplicaron distintos métodos para relacionar la edad con el desgaste: Brothwell (1989) y Miles (1963) en el caso de molares, y Guerasimov (1955), Zoubov (1968) (en Rodríguez Cuenca, 1994) para todas las piezas, excepto el tercer molar. Este método se combinó con los resultados de la observación en base a la sinostosis de las suturas craneales, estimando la edad según el sistema de la caja craneal (Meindl, Lovejoy, 1985).



Figura 4. Conjunto de restos óseos recuperados en la Cueva Honda de Cirat. Materiales depositados en el Museo Arqueológico de Burriana.

Para el análisis de caracteres tipológicos, se han considerado 24 medidas para el neurocráneo y esplanocráneo, y 17 índices relacionados. La métrica se fundamentó en las descripciones de Martin-Saller (Martin-Saller, 1957, en Krenzer, 2006), Olivier (1960) y Olivier y Demoulin (1976). El volumen craneal se obtuvo utilizando la altura basilar a partir de las fórmulas matemáticas de Lee Person (Lee-Pearson, 1924, en Coma, 1999).

PERFIL BIOLÓGICO

Los rasgos morfológicos evaluados para determinar el sexo mostraron valores entre ambiguos y masculinos (Buikstra, Ubelaker, 1994; Loth, Henneberg, 1996).

La edad estimada de la muerte la situamos alrededor de los 40 años, la cual se basó en dos observaciones: el desgaste dental, el individuo tendría entre 35-45 años, según la técnica de Brothwell (1989), y 35-50 años según Guerasimov (1955); por otro lado, se valoró la sinostosis y obliteración de las suturas craneales, estimando la edad en 34.7 ± 7.8 con un rango entre 22-48 años (Meindl, Lovejoy, 1985).

DESCRIPCIÓN Y ANÁLISIS DE LOS CARACTERES TIPOLÓGICOS

Neurocráneo

El valor de este carácter (longitud máxima) indica que se trata de un cráneo alargado y estrecho según la anchura máxima (Scheidt, en Fusté, 1957). El índice cefálico indica dolicoocráneo.

El arco transversal presenta valores medianos en consonancia con el I. cefálico. El valor obtenido en la altura basilar es elevado y responde al tipo de cráneo alto en la clasificación de Sergi (Coma, 1999) y bajo si tomamos la altura auricular (clasificación de Scheidt en Fusté, 1957). El valor obtenido para la longitud de la base es medio, mientras que para el arco sagital total es elevado. En general, los individuos con dolicoocráneo presentan valores elevados para esta medida.

Cráneo alargado (dolicoocráneo) y medio (ortocráneo), según el I. vértico-longitudinal y alto (acroocráneo) según el I. vértico-transversal. Según el I. auriculo-longitudinal, es del tipo cameocráneo y del tipo tapinoocráneo en I. auriculo-transversal, ambos valores medios.

La capacidad craneal por el basio es aristenocéfala ha sido obtenida mediante las fórmulas de Lee Pearson. Con un valor de 1515,18 cc, describe un cráneo grande de acuerdo con la clasificación establecida para este carácter por Sarasin (Coma, 1999).

Medidas	Valor (mm)	Índices	Valor
Anchura Máxima	140	Craneal	73.6
Longitud Máxima	190	vértico-longitudinal	73.6
Altura basilar	140	vértico-transversal	100
Alt. Auricular	109	Medio de Altura	84.8
Anch. frontal mínima	95	auriculo-longitudinal	57.4
Anch. frontal máxima	110	auriculo transversal	77.8
Cuerda sagital frontal	110	Transverso-frontal	86.4
Arco sagital frontal	130	transverso frontoparietal	67.8
Anch. del foramen	32	Sagital frontal	84.6
Alt. del foramen	37	Foramen magnum	86.4
Circunferencia máxima	520	Capacidad craneal (Lee Pearson	1515 cc

Tabla 2

Tanto la anchura frontal mínima como la máxima dan valores medianos, el valor del I. transverso-frontal lo clasifica en la categoría de paralelometopes. Los valores intermedios para el I. transverso fronto-parietal describen un cráneo metriotope. También encontramos valores intermedios

cuando consideramos la cuerda sagital frontal, en cambio, altos si valoramos el arco sagital frontal. El I. sagital frontal describe un cráneo ortometope.

En norma superior, el contorno es ovoide (según Sergi, en Olivier y Demoulin, 1976). Las protuberancias parietales son marcadas, al igual que las frontales. Respecto a la sinostosis en la sutura coronal apuntar que solo esta obliterada en el pterion y resaltar la presencia de un osculo coronal próximo a bregma, un supernumerario poco frecuente (figura 5f).

En norma lateral, la glabella presenta un desarrollo intermedio, al igual que el reborde orbitario. El inion se encuentra poco desarrollado, la cresta nugal presenta rugosidad, el occipucio muy curvado, y el desarrollo de la apófisis mastoides es intermedia, resaltando la ambigüedad del sexo mencionada anteriormente. El aspecto de la frente es vertical y la espina nasal anterior está ausente. En cuanto a la articulación del pterion, es en forma de H, con la sutura temporo-parietal soldada, pero sin sinostosar.

En norma inferior, se advierte unos cóndilos medianos, ranura digástrica poco profunda y apófisis mastoides medianas. La morfología del arco dentario es parabólica.

En norma posterior, el contorno es domiforme, con protuberancias parietales redondeadas y altas, líneas nucales marcadas, y no se observa cresta occipital externa. Añadido a esto la sutura lambdaidea se presenta abierta.

Esplacnocráneo

Presenta la cara estrecha (lepteno), las órbitas altas (hipsiconque) y la nariz estrecha (leptorriña) según el índice nasal. La maxila es poco prominente según el I. gnático de Flower y la cara

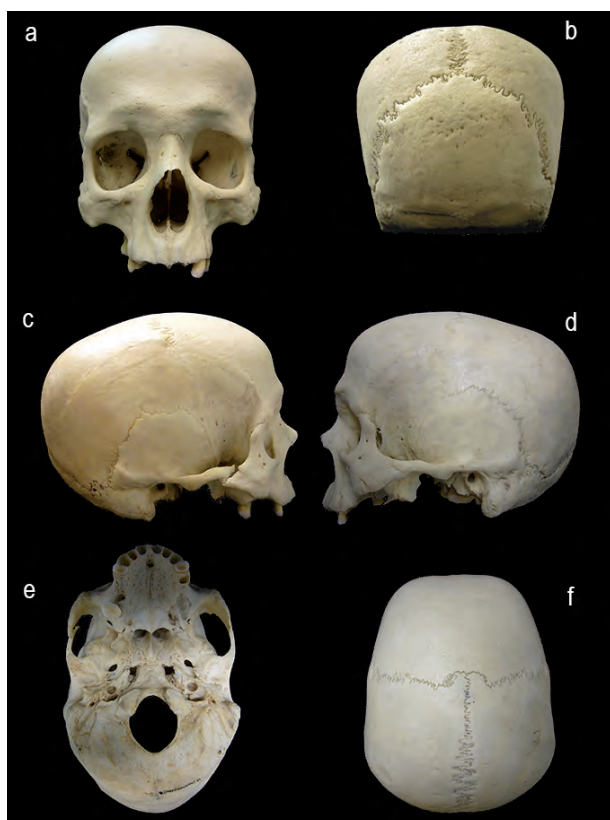


Figura 5. El cráneo Norma frontal (a) norma occipital (b) norma lateral derecha (c) e izquierda (d) norma inferior externa (e) y norma superior (f)

Medidas	Valor (mm)	índices	Valor
Anch. Bicigomática	120	Facial total	93.3
Alt. total de la cara	112	Facial superior	56.7
Alt. de la cara superior	68	Transverso craneofacial	85.7
Anch. de la órbita	34	frontocigomatico	79,2
Alt. de la órbita	31	Orbitario	91.2
Anch. nasal	20	Nasal	37.7
Alt. nasal	53	Gnatico de flower	99
Long. de la cara	99	Mandibular	93.6
Long. de la base	100		
Anch. bicondilea	110		
Long. Total mandíbula	103		
Ángulo Goníaco	121°-122°		

Tabla 3. Medidas absolutas e índices del esplanocráneo y mandíbula

poco inclinada (mesognato). El esplanocráneo es intermedio por la longitud de la cara con un valor bajo en la anchura bicigomática, y describe una cara pequeña (Scheidt, en Fusté, 1957). El valor del I. gonio-cigomático expresa estrechamiento de la mitad inferior del contorno facial (Olivier 1960). El I. frontocigomático revela estrechamiento de la cara hacia arriba poco acusado. El I. transverso craneofacial muestra valores que se corresponden con cara estrecha en relación con el cráneo, presentando criptocigia.

Tanto la anchura frontal mínima como la máxima dan valores medianos, el valor del I. transverso-frontal describe unas crestas intermedias incluyéndolo en la categoría de paralelometopes. Los valores intermedios para el I. transverso frontoparietal describen un cráneo metriometope. También encontramos valores intermedios cuando consideramos la cuerda sagital frontal, en cambio

altos si valoramos el arco sagital frontal. El índice sagital frontal describe un cráneo ortometope.

Mandíbula

La anchura bicondilea da un valor intermedio. El valor del índice mandibular, nos describe una mandíbula larga (dolicoognata). El valor del ángulo goníaco derecho es de 121° y el izquierdo de 122°.

La espina spix y la apófisis geni son medianas. Encontramos una pronunciada extroversión de la región goníaca. La escotadura sigmoidea es mediana, al igual que los cóndilos y la apófisis coronoides corta. El mentón es cuadrado y poco saliente, con protuberancias y tubérculos mentonianos regulares, presentándose una mandíbula poco robusta.

A modo de resumen, todos los datos obtenidos en este estudio apuntan a que los restos analizados pertenecieron a un individuo de tipología mediterránea con caracteres de tipo mediterráneo grácil en el neurocráneo como son: ortocráneo, en norma posterior domiforme, y tapicocráneo (I. verticotrassversal). En el esplanocráneo presenta cara leptena, órbitas hipsiconcas, nariz leptene, inion poco desarrollado y las apófisis mastoides medias. Sin embargo, también encontramos caracteres del tipo mediterráneo robusto como el valor elevado de la altura basilar, dolicoocránea, acrococránea, el perfil occipital curvilíneo y marcadas líneas nucales. Si bien es cierto que ambos tipos – grácil y robusto – comparten caracteres como aristencefalia, el contorno ovoide en norma superior, la cara leptene y la nariz leptorina que están presentes en nuestro sujeto de estudio.



Figura 6. La mandíbula. Visión anterior (a) y anterolateral superior (b) visión posterior (c) y posterior izquierda (d).

A MODO DE CONCLUSIÓN

Del estudio morfológico *De visu* y craneométrico de los restos antropológicos hallado en la Cueva Honda (Cirat), se puede concluir que el cráneo y la mandíbula, pertenecieron a un adulto varón con caracteres que se adaptan, de acuerdo con Fusté (1957) a una población de tipología mediterránea en sentido amplio, pues como hemos visto comparte caracteres del tipo mediterráneo grácil y mediterráneo robusto.

La inhumación está fechada en la segunda mitad del siglo VIII, un periodo marcado por profundos cambios sociales y políticos en este sector de la península, a raíz de la conquista musulmana. Por otro lado, la cerámica de la Edad del Bronce registrada en la cavidad no permite concretar el uso al cual estaría destinada durante esta época. Sin duda, este breve estudio abre las puertas a otras intervenciones en la zona que puedan aportar en un futuro nuevos hallazgos de este periodo, tan poco conocido en las comarcas septentrionales de la provincia de Castellón.

BIBLIOGRAFÍA

- ALMELA AGOST, J. (2011): "La Cogonda o Cueva Honda (Cirat, Alto Mijares)". *Berig* 11: 20-27.
- BROTHWELL, D. R. (1989): "The Relationship of Tooth Wear to Aging". *Age Markers in Human Skeleton*, Charles C. Thomas: 303-316.
- BUIKSTRA, J. E., UBELAKER, D. H. (1994): "Standards for data collection from human skeletal remains", *Arkansas archeological survey research series* No. 44. Fayetteville, Arkansas: Arkansas Archeological Survey.
- CLARAMONTE, M., DELAPORTE, S. (2012): *Memoria Prospección Arqueológica y Etnológica. Inventario Patrimonial de Cirat*. Ayuntamiento de Cirat. [www.cirat.es].
- FERRER, J. J. (2013): *El arte rupestre en la provincia de Castellón. Historia, contexto y análisis*. Castellón.
- FUSTÉ ARA, M. (1957): *Estudio antropológico de los pobladores neo-eneolíticos de la región valenciana*. Servicio de Investigación Prehistórica de la Diputación Provincial. <http://mupreva.org/pub/51/es>
- GUSI, F., BARRACHINA, A. M., AGUILELLA, G. (2009): "Petroglifos "ramiformes" y hornos de aceite de enebro en Castellón, interpretación etnoarqueológica de una farmacopea rural intemporal". *Quaderns de Prehistoria i Arqueologia de Castelló*, 27: 257-278.
- HERNÁNDEZ PÉREZ, M. S. (2006): Arte esquemático en la fachada oriental de la Península Ibérica. 25 años después. *Zephyrus*, 59: 199-214.
- KRENZER, U. (2006): Compendio de métodos antropológico forenses para la reconstrucción del perfil osteo-biológico, *Serie de Antropología Forense. Tomo 1. Guatemala: Centro de Analisis Forense y Ciencias Aplicadas (CAFCA)*.
- LOTH, S. R., HENNINGBERG, M. (1996): "Mandibular ramus flexure: A new morphologic indicator of sexual dimorphism in the human skeleton", *American Journal of Physical Anthropology*, 99 (3): 473-485.
- MARTÍNEZ, M. (1981): "Nota sobre unos hornos de "ginebro" de Alcorisa (Teruel)". *Teruel*, 66: 183-188.
- MEINDL, R., LOVEJOY, C. O. (1985): "Ectocranial Suture Closure: A Revised Method for the Determination of Skeletal Age at Death Based on the Lateral-Anterior Sutures". *Am. J. Phys. Anthropol*, 68: 57-66.
- MESADO, N. (1994): "Petroglifos en el septentrión del País Valenciano". *Archivo de Prehistoria Levantina* XXI: 47-48.
- MESADO, N. (1998): *Los movimientos culturales de la Edad del Bronce y el Mediterráneo como vía de llegada*, Serie de Trabajos Varios del SIP, 96, Valencia.
- MESADO, N.; RUFINO, A; RIVERO, I., RAMOS J. (2010): "Nuevos hojiformes en la provincia de Castellón". *Archivo de Prehistoria Levantina*, XXVIII: 241-271. Valencia.
- MILES, A.E.W. (1963): "Dentition in the Estimation of Age", *J Dent Res*, 42 (1): 255-263
- OLIVIER, G. (1960): *Pratique Anthropologique*, Vigot Frères, Éditeurs. París,
- OLIVIER, G., DEMOULIN, F. (1976) : *Pratique anthropologique à l'usage des étudiants*, Université Paris VII.
- REVERTE COMA, JM. (1999): "*Antropología forense*", Ministerio de Justicia. Secretaría General Técnica. Madrid.
- SARRIÓN, I. (1975): "Restos de la primera Edad del Hierro en la Cueva Honda de Cirat – Cirat (Castellón)". *Lapiaz*, 2, Valencia.
- VICIANO, J. L. (2000): "Una probable Cavitat-Santuari Ibèrica: La Cogonda (Cirat, Alt Millars)". *Berig - Revista de l'Espeleo Club*, 4. Castelló de la Plana.
- RODRÍGUEZ-CUENCA, J. V. (1994): *Introducción a la antropología forense. Análisis e interpretación de restos óseos humanos*. Bogotá: Anaconda Editores.